

Подготовлена:

**Сафонова Евгения Анатольевна,
проректор по НМР МАОУ ДПО ИПК**

**Введенская Л. В., методист научно-методического отдела МАОУ ДПО ИПК,
руководитель ГМО учителей русского языка и литературы**

**Отдел мониторинга качества образования
МАОУ ДПО ИПК**

**Аналитическая справка
по итогам диагностического тестирования в 10 классах
по русскому языку
(13.10.2021)**

В 2020-2021 учебном году в рамках региональной системы оценки качества образования Кемеровской области – Кузбасса проводились диагностические работы по образовательным программам основного общего образования для обучающихся 10-х классов общеобразовательных организаций Кемеровской области – Кузбасса по русскому языку, математике, физике, химии, географии, обществознанию, биологии (октябрь 2020 года);

Обучающиеся обязательно выполняли диагностические работы по русскому языку, математике и по своему выбору по одному из числа вышеперечисленных учебных предметов по выбору. Обучающиеся принимали участие в диагностических работах в образовательных организациях по месту обучения. Время начала проведения диагностической работы - второй или третий урок.

Целью проведения диагностических работ является определение уровня и качества знаний обучающихся 10-х классов, полученных по завершении освоения образовательных программ основного общего образования.

Результаты диагностических работ могут быть использованы образовательными организациями для своевременной корректировки образовательного процесса, формирования индивидуальных планов обучения для отдельных категорий обучающихся. Кроме того, диагностические работы проходят в условиях, максимально приближенных к выпускным экзаменам, что позволяет обучающимся ознакомиться с процедурой проведения экзамена, с правилами заполнения бланков, критериями оценивания экзаменационных работ.

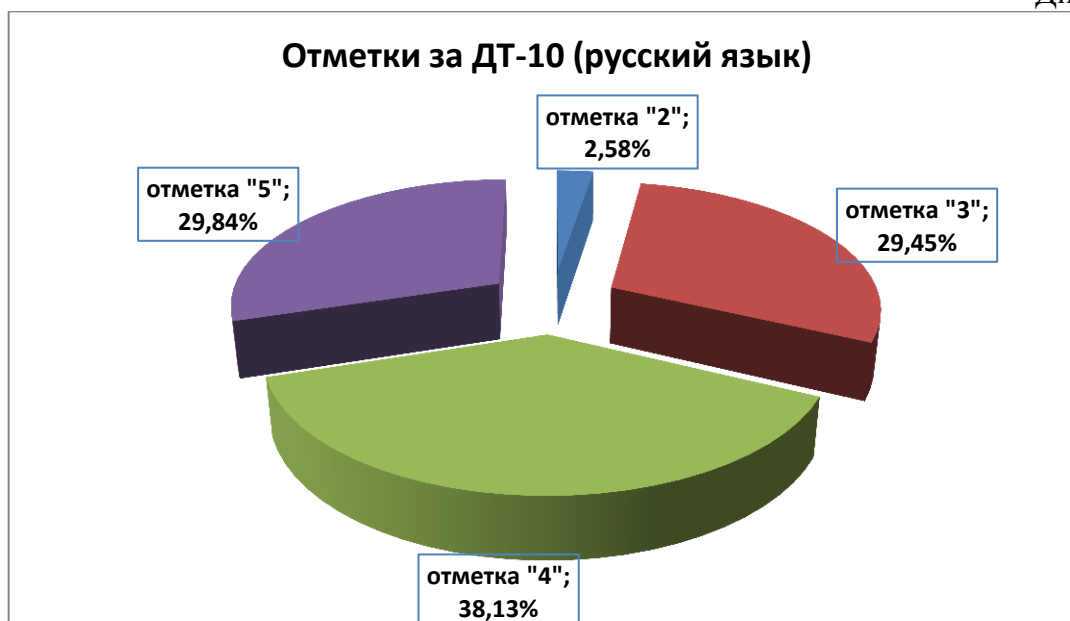
Выполняли работу по диагностическому тестированию 1786 десятиклассников из 60 образовательных учреждений. По итогам ДТ-10 средний балл (по отметкам) составляет 3,95.

Таблица 1

Общие результаты ДТ-10 по русскому языку

Количество участников ДТ-10 по предмету	Максимально возможное количество первичных баллов	Средний балл (первичный)	Участники ДТ-10, получившие отметки								Средний балл (по отметке)	Успеваемость(%)	Качество (%)
			«2»	%	«3»	%	«4»	%	«5»	%			
1786	33	25,94	46	2,58	526	29,45	681	38,13	533	29,84	3,95	97,42	67,97

Диаграмма 1

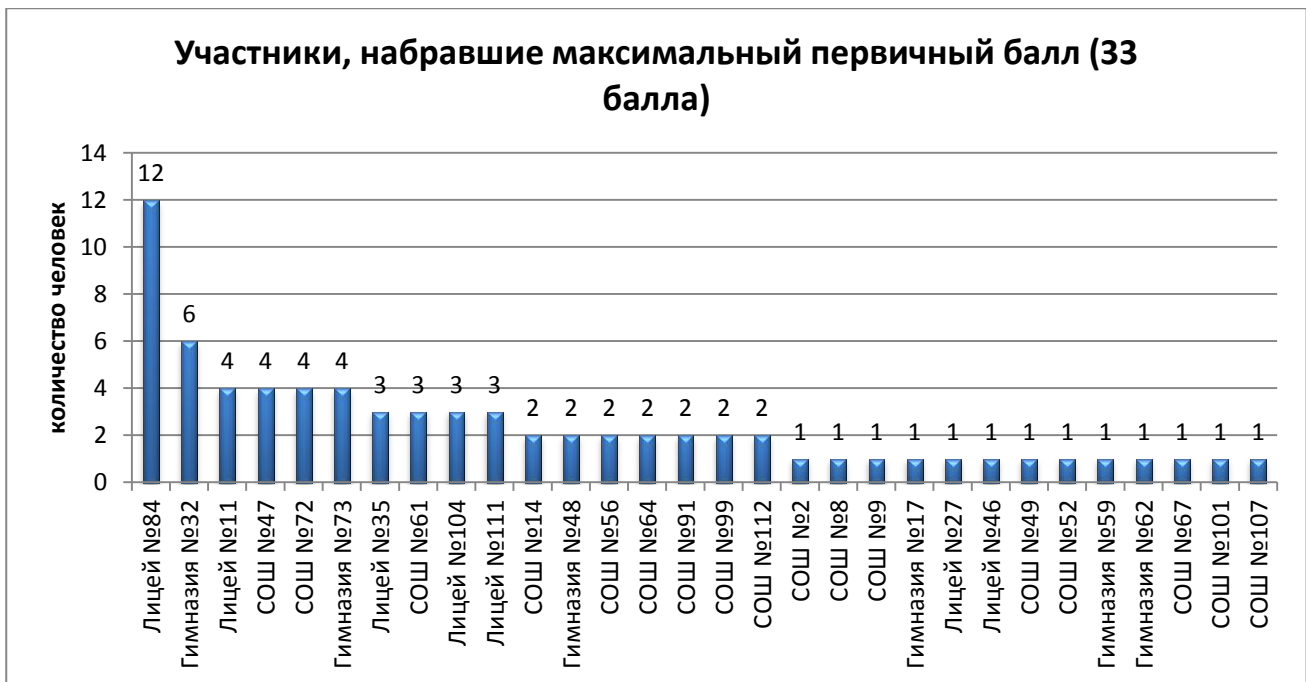


Из представленных данных (диаграмма 1), можно увидеть, что самая большая доля обучающихся получили за работу отметку «4» (38,13%), Отметки «3» и «5» получили примерно одинаковое количество десятиклассников (29,45% и 29,84% соответственно). 2,58% обучающихся не справились с работой.

Успеваемость обучающихся г. Новокузнецка составляет 97,42%, качество обученности 67,97%. Это хороший результат, который позволяет оценивать общую ситуацию сдачи диагностического тестирования по русскому языку как удовлетворительную.

Максимальный первичный балл за диагностическую работу (33 балла) набрали 73 человека из 30 учреждений, что соответствует 4% от общего количества обучающихся, выполнявших работу.

Диаграмма 2



Не преодолели минимальный порог ДТ-10 46 человек из 30 учреждений, что соответствует 2,58%.

Диаграмма 3



Распределение первичных баллов по результатам диагностического тестирования по русскому языку в 10 классах представлено на диаграмме 4

Диаграмма 4

Распределение первичных баллов по результатам ДТ-10 (русский язык)

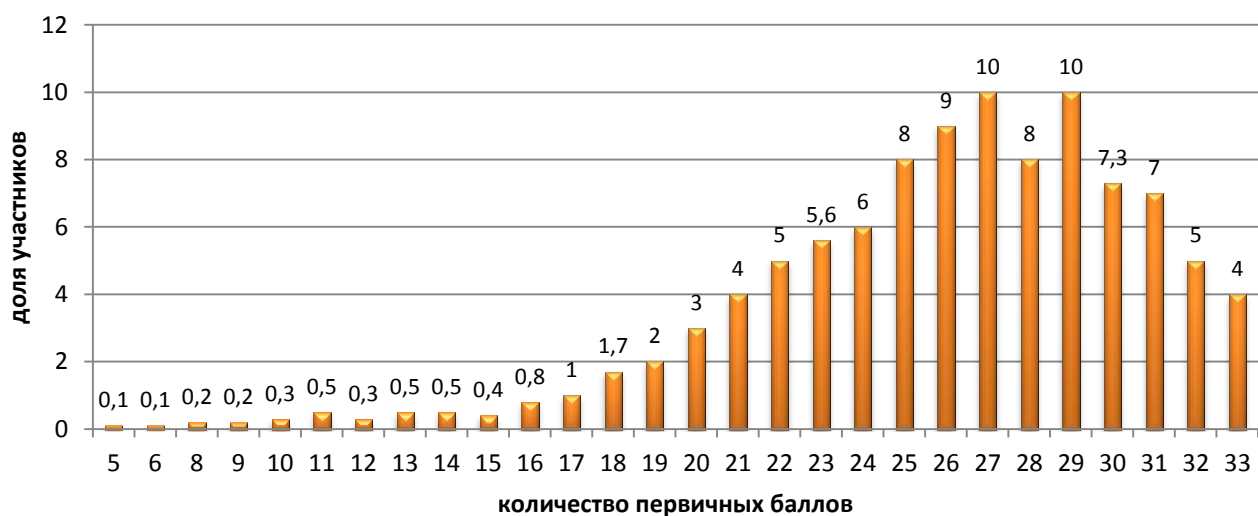


Таблица 2

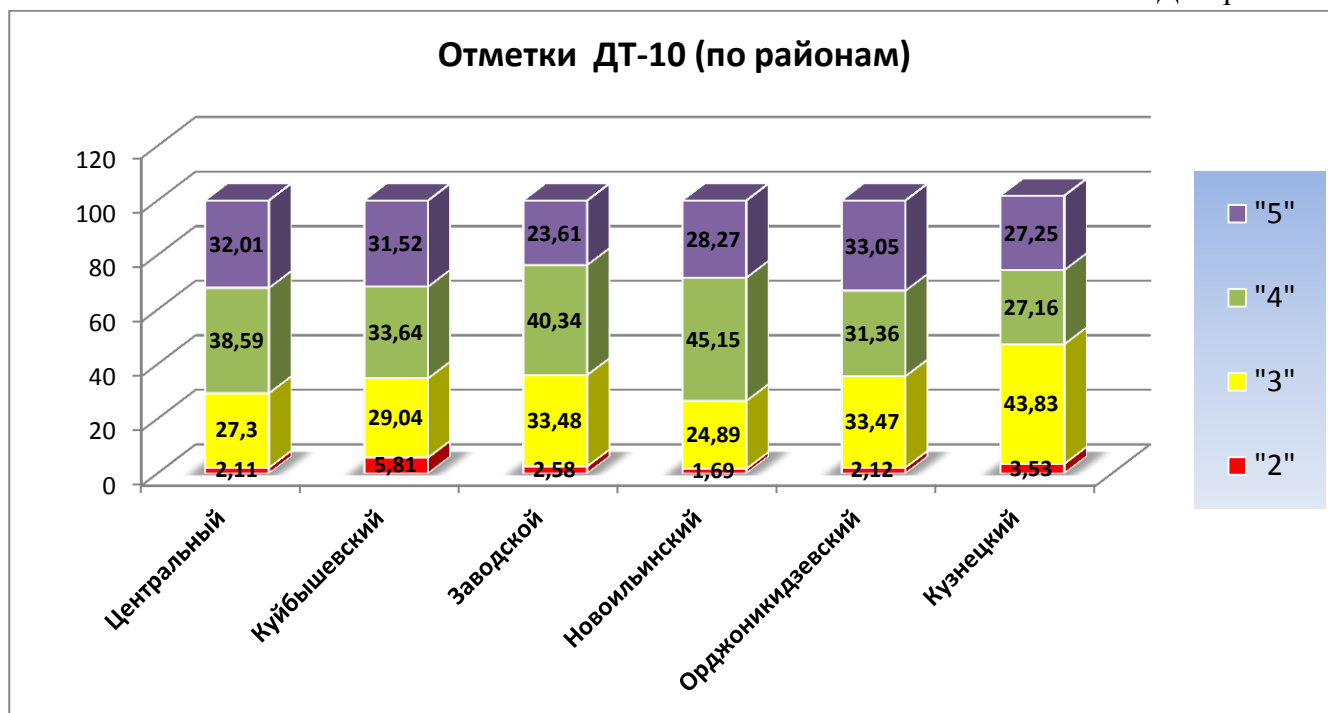
Результаты ДТ-10 по русскому языку (по районам)

Район	Количество участников ДТ-10	Средний балл (по отметке)	«2» (%)	«3» (%)	«4» (%)	«5» (%)	Успеваемость (%)	Качество (%)
Новоильинский	237	4	1,69	24,89	45,15	28,27	98,31	73,42
Центральный	806	4	2,11	27,30	38,59	32,01	97,89	70,60
Орджоникидзевский	236	3,95	2,12	33,47	31,36	33,05	97,88	64,41
Куйбышевский	183	3,91	5,81	29,04	33,64	31,52	93,99	63,93
Заводской	233	3,85	2,58	33,48	40,34	23,61	97,42	63,95
Кузнецкий	91	3,79	3,53	43,83	27,16	27,25	96,70	58,24

Анализ данных, представленных в таблице 2, показывает, что обучающиеся 10 классов Центрального и Новоильинского районов хорошо справились с работой, их средний балл (по отметке) равен 4 (выше городского показателя на 0,05). Показатель среднего балла Орджоникидзевского района равен городскому показателю (3,95). Ниже городского показателя написали

работу обучающиеся Куйбышевского (3,91) и Заводского районов (3,85). Самый низкий средний балл (3,79) в Кузнецком районе.

Диаграмма 5



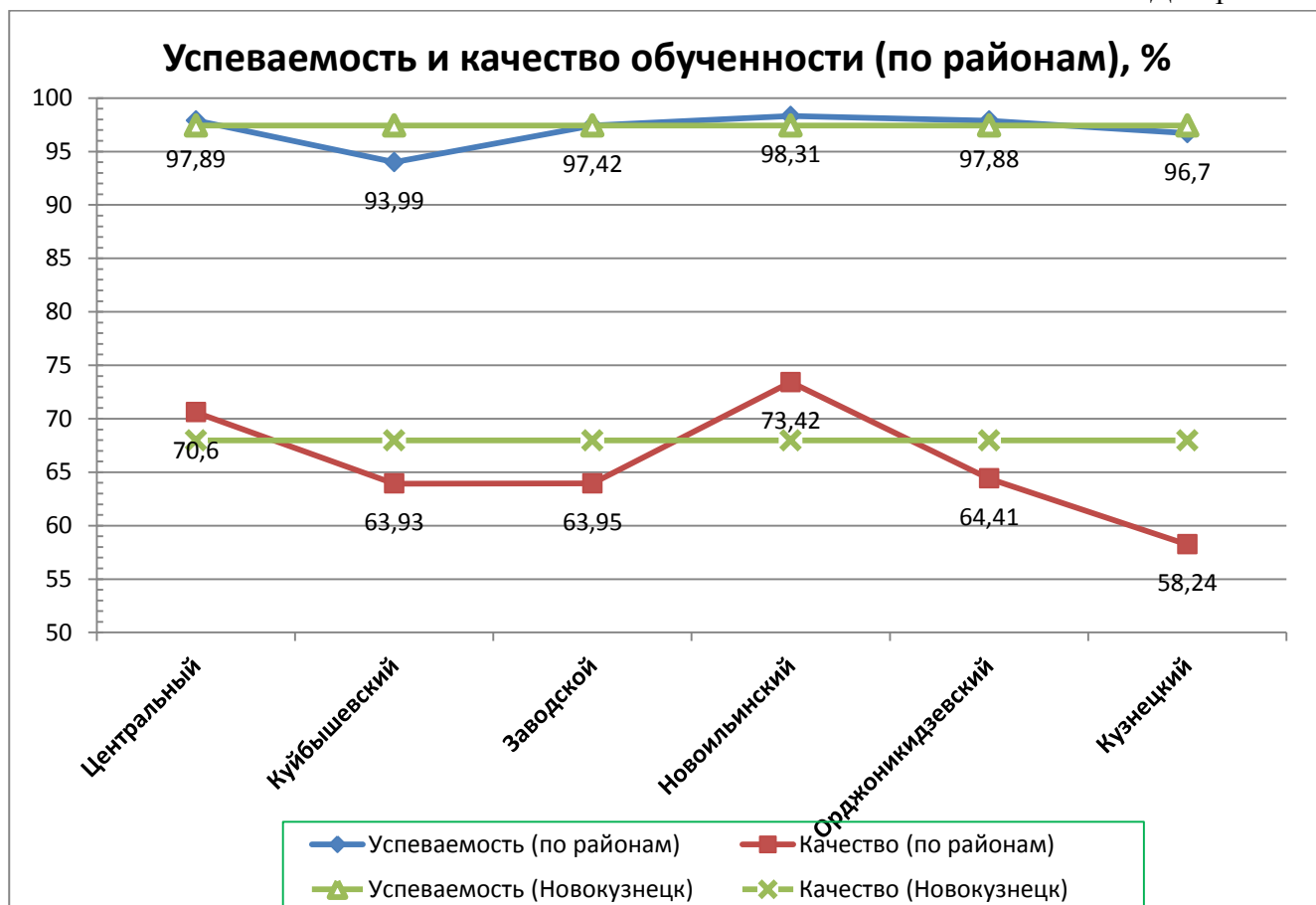
Анализ данных, представленных (таблица 2, диаграмма 2), показывает распределение полученных отметок за диагностическое тестирование по русскому языку в разрезе районов г. Новокузнецка.

В Центральном (38,59%), Куйбышевском (33,64%), Заводском (40,34%) и Новоильинском (45,15%) районах больше трети обучающихся 10 классов получили отметку «4».

Самый высокий процент участников диагностического тестирования по городу, получивших «5», в Орджоникидзевском районе (33,05%), самый низкий процент (23,61%) – в Заводском районе.

Наибольшая доля обучающихся получивших отметку «3» приходится на Кузнецкий район (43,83%), также треть обучающихся получивших «3» - в Заводском(33,48%) и Орджоникидзевском (33,47%) районах.

Самая большая доля участников, получивших «2» по русскому языку, в Куйбышевском районе (5,81%), самая маленькая доля (1,69%) – в Новоильинском районе.



Успеваемость обучающихся ниже в Куйбышевском районе, в остальных районах успеваемость находится практически на одном уровне и незначительно отличается от городского показателя (97,42%). Качество обученности десятиклассников по итогам основного общего образования по русскому языку выше городских показателей (67,97%) в Центральном и Новоильинском районах (70,6% и 73,42% соответственно), самое низкое в Кузнецком районе (58,24%).

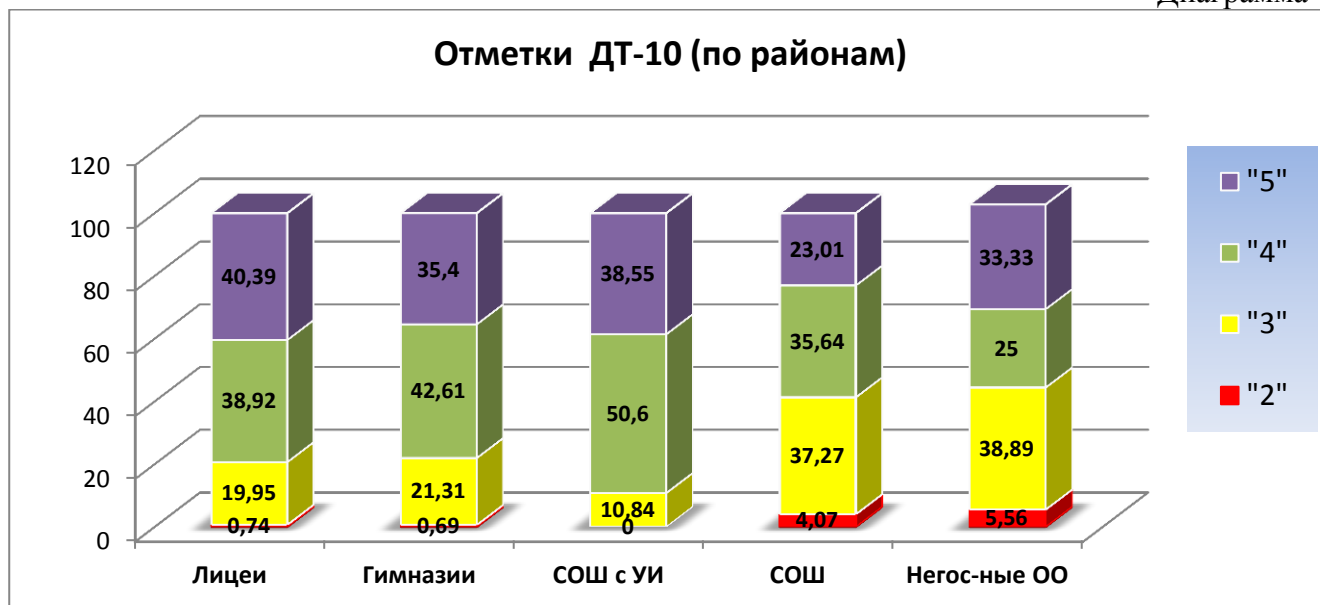
Таблица 3

Результаты ДТ-10 по русскому языку (по видам ОО)

Категория	Количество участников ДТ-10	Средний балл (по отметке)	«2» (%)	«3» (%)	«4» (%)	«5» (%)	Успеваемость (%)	Качество (%)
Лицей	406	4,19	0,74	19,95	38,92	40,39	99,26	79,31
Гимназия	291	4,13	0,69	21,31	42,61	35,40	99,31	78,01
СОШ с УИ	83	4,28	0	10,84	50,60	38,55	100	89,16
СОШ	982	3,78	4,07	37,27	35,64	23,01	95,93	58,66
Негос-ные ОО	24	3,89	5,56	38,89	25,00	33,33	95,83	62,50

Анализ данных, представленных в таблице 3, показывает, что обучающиеся 10 классов средних общеобразовательных школ с углубленным изучением предметов наилучшим образом справились с работой, успеваемость равна 100% (нет «2»), их средний балл (по отметке) составляет 4,28 (на 0,33 больше городского показателя) Обучающиеся лицеев и гимназий тоже хорошо выполнили работу, их средний балл составляет 4,19 и 4,13 соответственно и превышает городской показатель равный 3,95. Средний балл по итогам работы учеников средних общеобразовательных школ (3,78) и негосударственных образовательных школ (3,89) незначительно ниже городского показателя (ниже на 0,17 и 0,06 соответственно).

Диаграмма 7



Доля участников, получивших отметку «2», выше в средних общеобразовательных школах, негосударственных учреждениях и составляет 4,07% и 5,56% соответственно; самый низкий процент в гимназиях (0,69%) и лицеях (0,74%). Можно отметить, что написали работу без «2» обучающиеся в средних общеобразовательных школах с углубленным изучением отдельных предметов.

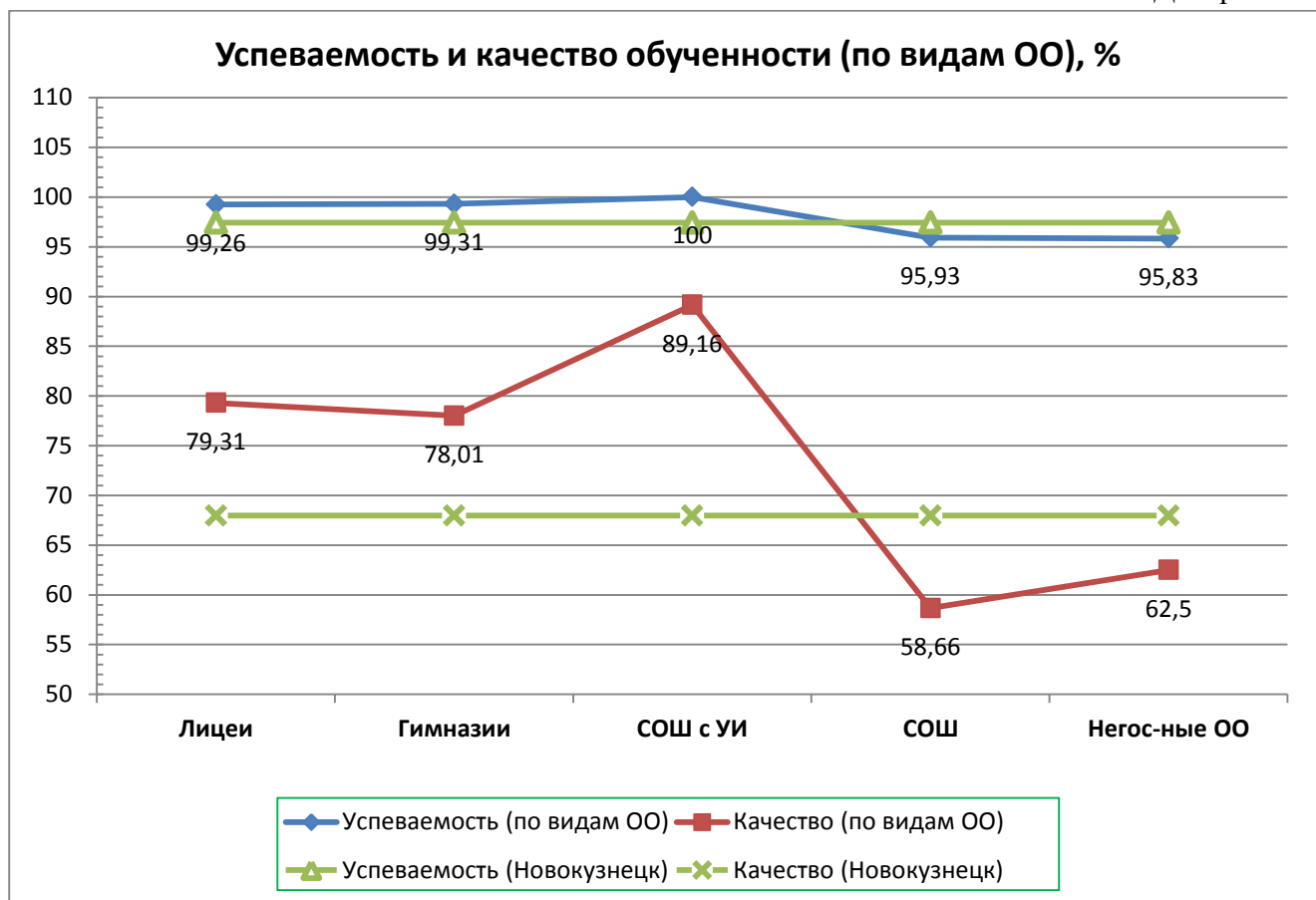
В лицеях большая доля десятиклассников написали работу на «4» и «5» с перевесом в сторону «5», в гимназиях и средних общеобразовательных школах с углубленным изучением предметов – также на «4» и «5», но с перевесом в сторону «4».

В средних общеобразовательных школах примерно равная доля работ написанных на «3» и «4», разность между «3» и «4» составляет 1,65% и самый маленький процент работ по городу на отметку «5» (23,01%).

В негосударственных учреждениях большая доля работ написанных на «3» (38,89%), это самый большой показатель по городу, также можно отметить, что треть обучающихся выполнили работу на «5» (33,33%) и четверть обучающихся

выполнили работу на «4» (25%). Как отмечалось ранее в негосударственных образовательных школах самая большая доля «2» (5,56%) по городу.

Диаграмма 8



Успеваемость во всех видах школ от 95 % и выше. Качественный показатель составляет от 58,66%.

Анализ отметок диагностического тестирования по видам образовательных учреждений показывает высокие результаты абсолютного и качественного уровней у выпускников лицеев (абсолютный уровень – 99,26% и качественный – 79,31%, что выше городских показателей на 1,84% и 11,34% соответственно), гимназий (99,31% и 78% соответственно, что выше городских показателей на 1,89% и 10%) и школ с углубленным изучением отдельных предметов (абсолютный показатель – 100% и 89,16% – качественный, по сравнению со средним городским показателем абсолютный выше на 2,58%, качественный выше на 21,19%).

Средние общеобразовательные школы показывают средние результаты диагностических работ: абсолютный показатель составляет 95,83% (ниже городского на 1,59%) , качественный показатель – 58,66% (ниже городского на 9,31%). Одной из причин таких результатов могут быть низкий уровень мотивации к обучению и социальных условий контингента обучающихся.

**Результаты ДТ-10 по русскому языку
(в разрезе образовательных организаций)**

Название ОО	Количество участников ДТ-10	Средний балл (по отметке)	«2» (%)	«3» (%)	«4» (%)	«5» (%)	Успеваемость (%)	Качество (%)
Лицей								
МБ НОУ «Лицей №84»	117	4,54	1,71	5,13	30,77	62,39	98,29	93,16
МБОУ «Лицей № 46»	33	4,3	0	15,15	39,39	45,45	100	84,85
МБ НОУ «Лицей №11»	54	4,2	0	20,37	38,89	40,74	100	79,63
МБОУ «Лицей №35»	32	4,12	0	25	37,5	37,5	100	75
МБ НОУ «Лицей №111»	78	4,05	0	23,08	48,72	28,21	100	76,92
МНБОУ «Лицей № 104»	47	4	0	31,91	36,17	31,91	100	68,09
МНБОУ «Лицей № 76»	20	3,7	5	30	55	10	95	65
МБОУ «Лицей № 27»	25	3,64	0	48	40	12	100	52
Гимназии								
МБОУ «Гимназия №32»	25	4,64	0	4	28	68	100	96
МБ НОУ «Гимназия №62»	44	4,36	0	4,55	54,55	40,91	100	95,45
МБОУ «Гимназия №73»	41	4,24	0	19,51	36,59	43,90	100	80,49
МБ НОУ «Гимназия №17»	17	4,18	0	11,76	58,82	29,41	100	88,24
МБ НОУ «Гимназия №70»	44	4,16	2,27	18,18	40,91	38,64	97,73	79,55
МБ НОУ «Гимназия №59»	48	3,98	0	22,92	56,25	20,83	100	77,08
МБ НОУ «Гимназия №44»	38	3,87	0	42,11	28,95	28,95	100	57,89
МБ НОУ «Гимназия №48»	34	3,74	2,94	41,18	35,29	20,59	97,06	55,88
Средние общеобразовательные школы с углубленным изучением предметов								
МБОУ «СОШ №72»	47	4,45	0	6,38	42,55	51,06	100	93,62
МАОУ «СОШ №112»	36	4,06	0	16,67	61,11	22,22	100	83,33
Средние общеобразовательные школы								
МБОУ «СОШ №47»	26	4,5	0	15,38	19,23	65,38	100	84,62
МБОУ «СОШ №99»	23	4,39	0	17,39	26,09	56,52	100	82,61
МБОУ «СОШ № 29»	23	4,09	0	34,78	21,74	43,48	100	65,22
МБОУ «СОШ №14»	24	4,04	4,17	25	33,33	37,5	95,83	70,83
МАОУ «СОШ №110»	44	4,02	0	34,09	29,55	36,36	100	65,91
МБОУ «СОШ № 60»	24	4	4,17	29,17	29,17	37,5	95,83	66,67
МБОУ «СОШ № 61»	26	4	0	38,46	23,08	38,46	100	61,54
МБОУ «СОШ №107»	22	4	4,55	27,27	31,82	36,36	95,45	68,18
МБОУ «СОШ №65»	27	4	0	33,33	33,33	33,33	100	66,67
МБОУ «СОШ №93»	30	4	0	33,33	33,33	33,33	100	66,67
МБОУ «СОШ №91»	25	3,92	0	36	36	28	100	64
МБОУ «СОШ № 56»	27	3,89	3,70	33,33	33,33	29,63	96,30	62,96
МБОУ «СОШ №9»	14	3,86	14,29	21,43	28,57	35,71	85,71	64,29

Название ОО	Количество участников ДТ-10	Средний балл (по отметке)	«2» (%)	«3» (%)	«4» (%)	«5» (%)	Успеваемость (%)	Качество (%)
МБОУ «СОШ №49»	23	3,83	0	30,43	56,52	13,04	100	69,57
МБОУ «СОШ № 64»	24	3,79	8,33	33,33	29,17	29,17	91,67	58,33
МБОУ «СОШ №4»	47	3,79	4,26	36,17	36,17	23,40	95,74	59,57
МБОУ «СОШ №52»	41	3,78	2,44	34,15	46,34	17,07	97,56	63,41
МАОУ "СОШ №81"	46	3,76	4,35	30,43	50	15,22	95,65	65,22
МБОУ «СОШ №8»	21	3,76	0	38,10	47,62	14,29	100	61,90
МБОУ «СОШ №2»	24	3,75	4,17	37,5	37,5	20,83	95,83	58,33
МБОУ «СОШ №31»	25	3,72	0	48	32	20	100	52
МБОУ «СОШ № 37»	21	3,71	4,76	38,10	38,10	19,05	95,24	57,14
МБОУ «СОШ №36»	17	3,71	5,88	23,53	64,71	5,88	94,12	70,59
МБОУ «СОШ №77»	17	3,71	0	35,29	58,82	5,88	100	64,71
МБОУ «СОШ №18»	20	3,7	10	30	40	20	90	60
МБОУ «СОШ №55»	27	3,67	7,41	40,74	29,63	22,22	92,59	51,85
МБОУ «СОШ №101»	17	3,65	11,76	41,18	17,65	29,41	88,24	47,06
МБОУ «СОШ №94»	21	3,62	4,76	47,62	28,57	19,05	95,24	47,62
МБОУ «СОШ №97»	13	3,62	7,69	38,46	38,46	15,38	92,31	53,85
МБОУ «СОШ № 71»	18	3,61	0	44,44	50	5,56	100	55,56
МБОУ «СОШ №41»	42	3,6	4,76	40,48	45,24	9,52	95,24	54,76
МБОУ «СОШ №67»	20	3,6	5	40	45	10	95	55
МБОУ «СОШ №5»	18	3,56	5,56	38,89	50	5,56	94,44	55,56
МБОУ «СОШ № 92»	18	3,5	11,11	38,89	38,89	11,11	88,89	50
МБОУ «СОШ №12»	24	3,5	4,17	54,17	29,17	12,5	95,83	41,67
МБОУ «СОШ №79»	20	3,45	0	70	15	15	100	30
МБОУ «СОШ №26»	28	3,43	0	64,29	28,57	7,14	100	35,71
МБОУ «СОШ № 50»	20	3,35	15	45	30	10	85	40
МКОУ «Детский дом-школа №95»	11	3,18	9,09	63,64	27,27	0	90,91	27,27
МБОУ «СОШ №6»	24	3,08	20,83	50	29,17	0	79,17	29,17
Негосударственные образовательные учреждения								
Школа-интернат РЖД №19	18	3,94	5,56	27,78	33,33	33,33	94,44	66,67
Православная гимназия	6	3,83	0	50	16,67	33,33	100	50

В диагностическом тестировании не принимали участие ряд образовательных организация в связи с тем, что школы были закрыты на карантин по коронавирусной инфекции. Из 60 образовательных организаций, в которых обучающиеся писали диагностические работы по русскому языку, 30 учреждений показывают 100% успеваемость по русскому языку (без «2»).

Высокий качественный показатель (больше 90%) по результатам диагностических работ показывают обучающиеся МБОУ «Гимназия №32» (96%), МБ НОУ «Гимназия №62» (95,45%), МБОУ «СОШ №72» (93,62%), МБ НОУ «Лицей №84» (93,16%),

Ряд образовательных организаций имеют хорошую успеваемость и хорошее качество обученности школьников (больше средних городских показателей равных 97,42% и 67,97% соответственно) - МБ НОУ «Лицей №84», МБОУ «Лицей №46», МБ НОУ «Лицей №11», МБОУ «Лицей №35», МБ НОУ «Лицей №111», МНБОУ «Лицей №104», МБОУ «Гимназия №32», МБ НОУ «Гимназия №62», МБОУ «Гимназия №73», МБ НОУ «Гимназия №17», МБ НОУ «Гимназия №70», МБ НОУ «Гимназия №59», МАОУ «СОШ №112», МБОУ «СОШ №72», МБОУ «СОШ №47», МБОУ «СОШ №99», МБОУ «СОШ №49».

Стоит отметить, что при 100% успеваемости есть школы, в которых низкий качественный показатель (ниже городского показателя 67,97%) - МБОУ «Лицей №27», МБ НОУ «Гимназия №44», МБОУ «СОШ №29», МАОУ «СОШ №110», МБОУ «СОШ №61», МБОУ «СОШ №65», МБОУ «СОШ №93», МБОУ «СОШ №91», МБОУ «СОШ №8», МБОУ «СОШ №31», МБОУ «СОШ №77», МБОУ «СОШ №71», МБОУ «СОШ №79», МБОУ «СОШ №26», Православная гимназия.

Анализ результатов выполнения отдельных заданий или групп заданий диагностической работы по русскому языку 10 класс

Таблица 5

Обознач. задания в работе	Проверяемые элементы содержания/умения	Уровень сложности задания	Средний процент выполнения
Задания с кратким ответом			
2	Формирование навыков проведения различных видов анализа слова (фонетического, морфемного, словообразовательного, лексического, морфологического), синтаксического анализа словосочетания и предложения, а также многоаспектного анализа текста	Б	65,23
3	Овладение основными нормами литературного языка (орфоэпическими, лексическими, грамматическими, орфографическими, пунктуационными), нормами речевого этикета; приобретение опыта их использования в речевой практике при создании устных и письменных высказываний; стремление к речевому самосовершенствованию; овладение основными стилистическими ресурсами лексики и фразеологии языка	Б	92,05
4	Формирование навыков проведения различных видов анализа слова (фонетического, морфемного,	Б	98,66

Обознач. задания в работе	Проверяемые элементы содержания/умения	Уровень сложности задания	Средний процент выполнения
	словообразовательного, лексического, морфологического), синтаксического анализа словосочетания и предложения, а также многоаспектного анализа текста		
5	Овладение основными нормами литературного языка (орфоэпическими, лексическими, грамматическими, орфографическими, пунктуационными), нормами речевого этикета; приобретение опыта их использования в речевой практике при создании устных и письменных высказываний; стремление к речевому самосовершенствованию; овладение основными стилистическими ресурсами лексики и фразеологии языка. Понимание определяющей роли языка в развитии интеллектуальных и творческих способностей личности, в процессе образования и самообразования	Б	64,50
6	Владение различными видами чтения; адекватное понимание содержания прочитанных учебно-научных, художественных, публицистических текстов различных функционально-смысловых типов речи	Б	78,95
7	Использование коммуникативно-эстетических возможностей русского и родного языков	Б	81,86
8	Формирование навыков проведения различных видов анализа слова (фонетического, морфемного, словообразовательного, лексического, морфологического), синтаксического анализа словосочетания и предложения, а также многоаспектного анализа текста	Б	91,77
Задания с развернутым ответом			
1	Информационная обработка текстов различных стилей и жанров. Текст как речевое произведение. Смысловая и композиционная целостность текста. Отбор языковых средств в тексте в зависимости от темы, цели, адресата и ситуации общения. Создание текстов различных стилей и функционально-смысловых типов речи. Грамматические нормы (морфологические нормы). Грамматические нормы (синтаксические нормы). Лексические нормы. Пунктуация в простом и сложном предложениях. Орфограмма		
	ИК1 Содержание изложения	Б	98,94
	ИК2 Сжатие исходного текста	Б	98,60
	ИК3 Смысловая цельность, речевая связность и последовательность изложения	Б	94,29
9 (9.1, 9.2, 9.3)	Текст как речевое произведение. Смысловая и композиционная целостность текста. Создание текстов различных стилей и функционально-смысловых типов речи. Информационная обработка текстов различных стилей и жанров. Грамматические нормы (морфологические нормы). Грамматические нормы (синтаксические нормы). Лексические нормы		
	С1К1 Наличие обоснованного ответа	В	94,12
	С2К1 Понимание смысла фрагмента текста	В	
	С3К1 Толкование значения слова	В	

Обознач. задания в работе	Проверяемые элементы содержания/умения	Уровень сложности задания	Средний процент выполнения	
	С1К2 Наличие примеров-аргументов	В	96,81	
	С2К2 Наличие примеров-иллюстраций	В		
	С3К2 Наличие примеров-аргументов			
		С1К3 Смысловая цельность, речевая связность и последовательность сочинения	В	94,79
		С2К3 Смысловая цельность, речевая связность и последовательность сочинения	В	
		С3К3 Смысловая цельность, речевая связность и последовательность сочинения	В	
		С1К4 Композиционная стройность работы	В	96,58
		С2К4 Композиционная стройность работы	В	
		С3К4 Композиционная стройность работы	В	
1,9	ГК1 Соблюдение орфографических норм	Б,В	78,16	
	ГК2 Соблюдение пунктуационных норм	Б,В	63,38	
	ГК3 Соблюдение грамматических норм	Б,В	80,80	
	ГК4 Соблюдение речевых норм	Б,В	89,87	
	ФК1 Фактическая точность письменной речи	Б,В	95,35	

**при анализе ДТ-10 задание считается выполнено, если обучающиеся получили более 0 баллов за это задание.*

Часть 2 (задания 2-8) диагностической работы проверяет сформированность базовых умений и навыков: уровень владения лингвистической и языковой компетенциями. Экзаменационная работа предполагает выполнение обучающимися различных видов анализа языкового материала: **задания 2 – 5** проверяют умение выполнять орфографический, пунктуационный, грамматический анализ; **задания 6 – 8** нацелены на анализ текста, а именно проверяют глубину и точность понимания содержания текста, выявляют уровень постижения экзаменуемыми культурно-ценностных категорий текста: понимание проблемы, позиции автора или героя; характеристика героя; понимание отношений синонимии и антонимии, важных для содержательного анализа текста; опознавание изученных средств выразительности речи.

Статистические данные говорят о том, что с выполнением заданий части 2 диагностической работы участники справились успешно. Средний процент выполнения этих заданий составляет от 64.5% процентов и выше. Наиболее хорошо обучающиеся справились с заданиями 3,4,8 (более 90% выполнения). Наименьший процент выполнения приходится на задания 2 и 5 (65,23% и 64,5%).

Часть 1 (задание 1 с развернутым ответом) заключается в написании сжатого изложения по прослушанному тексту. Такая форма требует не просто мобилизации памяти обучающегося и сосредоточенности на правописных нормах, но, прежде всего, отбора существенной информации, структурированного восприятия содержания текста. Иными словами, сжатое изложение побуждает участников выполнить информационную обработку текста. При этом востребованными оказываются не только репродуктивные, но и продуктивные коммуникативные умения, в частности умение отбирать лексические и

грамматические средства, необходимые для связной и краткой передачи полученной информации.

Следует отметить достаточно высокий процент выполнения этой части диагностической работы. Средний процент выполнения составляет:

- ИК1(содержание изложения) – 98,94%. По этому критерию оценивается умение экзаменуемого правильно выделить всю главную информацию исходного текста (все основные микротемы) и передать ее без искажений. Максимально возможное количество баллов (2 балла) по этому критерию набрали 86,51% обучающихся, 1балл получили – 12,43%, 0 баллов – 1,06%.
- ИК2 (сжатие исходного текста) – 98,60%. По этому критерию оценивается умение экзаменуемого лаконично передавать основное содержание прослушанного текста, правильно используя основные приемы сжатия. Максимальное количество баллов (3б) по этому критерию набрали 59,69% обучающихся, 2 балла – 32,19%, 1 балл – 6,72%, 0 баллов – 1,4%
- ИК3 (смысловая цельность, речевая связность и последовательность изложения) – 94,29%. Сжимая прослушанный текст, экзаменуемый создает на его основе собственный, который, как и любой текст, должен обладать смысловой цельностью, речевой связностью и последовательностью изложения. При этом изложение должно сохранять логику (последовательность изложения содержания) исходного текста. По данному критерию получили 2 балла 68,81% обучающихся (логические ошибки отсутствуют, последовательность изложения не нарушена, в работе нет нарушений абзацного членения текста), 1 балл получили 25,48% обучающихся (допущена 1 логическая ошибка и/или в работе имеется 1 нарушение абзацного членения текста), 0 баллов – 5,71%.

Можно констатировать, что у основной массы обучающихся сформировано такое метапредметное умение, как информационная обработка текста: восприятие текста на слух, определение главной и второстепенной информации, отбор лексических и грамматических средств для передачи прослушанной информации. Эта форма работы является важной, так как умение обрабатывать информацию, воспринятую на слух, становится насущной необходимостью, поскольку готовит школьников к дальнейшей учебной деятельности.

Часть 3 (задание 9 с развернутым ответом) – творческое задание, проверяющее умение создавать собственное высказывание на основе прочитанного текста.

Задание 9 состоит из трёх вариантов: 9.1, 9.2, 9.3. Обучающийся может выбрать либо сочинение-рассуждение на лингвистическую тему (9.1), в котором ему нужно раскрыть смысл высказывания известного лингвиста, выбрав в качестве аргумента 2 примера *только* из прочитанного текста; либо объяснить фрагмент текста (9.2), подтверждая свой ответ 2 примерами – иллюстрациями также *только* из прочитанного текста; либо объяснить смысл нравственного понятия (9.3), подтвердив свой ответ 2 примерами – аргументами: один пример – аргумент из прочитанного текста, а второй – из жизненного опыта.

Средний процент выполнения этой части диагностической работы составляет:

- СК1 (наличие обоснованного ответа (вариант 9.1), понимание смысла фрагмента текста (вариант 9.2), толкование значения слова (вариант 9.3)) – 94,12%. Максимальное количество баллов (2 балла) по данному критерию набрали 72,84% обучающихся, 1 балл – 21,28%, 0 баллов – 5,88%.
- СК2 (наличие примеров-аргументов, примеров-иллюстраций в вариантах 9.1,9.2,9.3) – 96,81%. Привели верно 2 примера – аргумента и получили 3 балла 69,71% обучающихся, 2 балла получили – 19,71%, 1 балл – 7,39%, 0 баллов – 3,19%.
- СК3 (смысловая цельность, речевая связность и последовательность сочинения в вариантах 9.1,9.2,9.3) – 94,79%. По данному критерию получили 2 балла 62,15% обучающихся, в их работах логические ошибки отсутствуют, последовательность изложения не нарушена, нет нарушений абзацного членения текста, 1 балл получили 32,64% десятиклассников, 0 баллов – 5,21%.
- СК4 (композиционная стройность работы в вариантах 9.1,9.2,9.3) – 96,58%. Работа характеризуется композиционной стройностью и завершенностью, ошибок в построении текста нет и работа оценена по данному критерию в 2 балла у 79,28% обучающихся, 1 балл получили 17,3% десятиклассников, 0 баллов – 3,42%.

Анализ результатов выполнения этой части диагностической работы позволяет сделать вывод о достаточном уровне построения связного монологического письменного высказывания.

Оценка практической грамотности обучающихся и фактической точности его письменной речи производится на основании проверки изложения (часть 1) и сочинения (часть 3) в целом и соответствует достаточному уровню. Средний процент критериев по практической грамотности составляет:

- ГК1 (соблюдение орфографических норм) – 78,16%. Максимально возможное количество баллов (2 баллов) получили 46,42% обучающихся, в их работах орфографических ошибок нет, или допущено не более одной ошибки, 1 балл получили 31,74% обучающихся, в работах которых допущено две – три орфографические ошибки, 0 баллов по этому критерию получили 21,84% (допущено четыре и более ошибок).
- ГК2 (соблюдение пунктуационных норм) – 63,38%. Пунктуационных ошибок нет, или допущено не более двух ошибок у 32,64% обучающихся и они получили по данному критерию 2 балла. 1 балл получили 30,74% обучающихся, в их работах допущено три – четыре пунктуационные ошибки, 0 баллов – 36,62% десятиклассников у которых допущено пять и более пунктуационных ошибок.
- ГК3 (соблюдение грамматических норм) – 80,80%. 2 балла по данному критерию получили 50,28% десятиклассников, в работах которых нет грамматических ошибок, или допущена одна ошибка, допустили две ошибки и получили соответственно 1 балл 30,52% обучающихся, 0 баллов

получили 19,2% участников диагностического тестирования (допущено три и более ошибки).

- ГК4 (соблюдение речевых норм) – 89,87%. 2 балла получили 56,61% обучающихся, в работах, которых нет речевых ошибок или допущено не более двух ошибок, 1 балл получили 33,26% обучающихся, которые допустили три – четыре речевые ошибки, 0 баллов – 10,13% десятиклассников (допущено пять и более ошибок).

Из выше изложенного видно, что наибольшие затруднения у обучающихся 10 классов вызывает применение пунктуационных правил.

Высокий средний процент выполнения критерия ФК1 (фактическая точность письменной речи) – 95,35% может свидетельствовать об умении концентрировать внимание на содержании исследуемых текстов, на употреблении терминов. Максимально возможные 2 балла получили участники диагностического тестирования, у которых фактических ошибок в изложении материала, а также в понимании и употреблении терминов нет и составляет 73,63% обучающихся, 1балл получили 21,72%, 0 баллов – 4,65%.

Выполнение заданий ДТ-10 (в разрезе по образовательным организациям)

Название ОУ	К-во уч-ков	Выполнение заданий ДТ-10 по русскому языку, %																		
		2	3	4	5	6	7	8	ИК1	ИК2	ИК3	СК1	СК2	СК3	СК4	ГК1	ГК2	ГК3	ГК4	ФК1
		Максимальный первичный балл за выполнение задания ДТ-10 по русскому языку																		
		1	1	1	1	1	1	1	1	2	3	2	2	3	2	2	2	2	2	2
МБОУ «Гимназия №32»	25	84	100	100	76	96	92	96	100	100	92	100	100	100	100	96	96	92	100	84
МБ НОУ «Лицей №84»	117	73,50	98,29	99,15	60,68	89,74	89,74	98,29	100	100	98,29	97,44	97,44	97,44	98,29	94,87	88,89	94,02	96,58	96,58
МБОУ «СОШ №47»	26	76,92	88,46	100	84,62	69,23	92,31	96,15	100	100	100	100	100	100	100	96,15	76,92	88,46	88,46	96,15
МБОУ «СОШ №72»	47	89,36	100	97,87	78,72	85,11	95,74	100	100	95,74	100	97,87	100	97,87	100	87,23	70,21	95,74	95,74	95,74
МБОУ «СОШ №99»	23	78,26	95,65	100	82,61	91,30	100	100	100	100	100	100	100	100	100	86,96	82,61	86,96	95,65	100
МБ НОУ «Гимназия №62»	44	88,64	100	100	86,36	70,45	75	97,73	100	100	97,73	100	100	97,73	100	95,45	68,18	93,18	97,73	100
МБОУ «Лицей № 46»	33	60,61	96,97	100	75,76	78,79	96,97	87,88	100	96,97	100	100	100	100	100	90,91	75,76	81,82	96,97	96,97
МБОУ «Гимназия №73»	41	78,05	95,12	100	85,37	63,41	95,12	95,12	100	100	100	100	97,56	95,12	100	87,80	78,05	87,80	100	100
МБ НОУ «Лицей №11»	54	83,33	94,44	100	87,04	92,59	87,04	98,15	100	98,15	98,15	92,59	98,15	98,15	100	77,78	66,67	83,33	96,30	98,15
МБ НОУ «Гимназия №17»	17	76,47	82,35	94,12	52,94	70,59	82,35	94,12	100	100	88,24	100	94,12	100	100	82,35	70,59	88,24	100	100
МБ НОУ «Гимназия №70»	44	36,36	86,36	100	50	75	75	93,18	97,73	97,73	90,91	95,45	93,18	93,18	95,45	88,64	75	86,36	90,91	97,73
МБОУ «Лицей №35»	32	78,13	96,88	100	84,38	78,13	78,13	100	100	100	96,88	96,88	93,8	96,88	100	87,5	71,88	84,38	87,5	90,63
МБОУ «СОШ № 29»	23	69,57	69,57	100	65,22	91,30	86,96	95,65	100	100	100	95,65	100	95,65	100	91,30	56,52	86,96	91,30	100
МАОУ «СОШ №112»	36	63,89	97,22	100	66,67	86,11	94,44	91,67	97,22	100	100	100	100	97,22	100	72,22	75	83,33	88,89	100
МБ НОУ «Лицей №111»	78	69,23	93,59	100	66,67	73,08	80,77	96,15	100	100	94,87	97,44	100	96,15	100	82,05	67,95	80,77	88,46	100
МБОУ «СОШ №14»	24	83,33	87,5	100	87,5	95,83	100	100	100	100	95,83	91,67	100	87,5	91,67	75	70,83	79,17	91,67	91,67
МАОУ «СОШ №110»	44	86,36	97,73	100	84,09	97,73	88,64	97,73	100	97,73	100	100	95,45	95,45	100	70,45	52,27	84,09	95,45	93,18
МБОУ «СОШ № 60»	24	20,83	87,5	95,83	41,67	54,17	87,5	87,5	95,83	100	95,83	95,83	100	95,83	95,83	79,17	58,33	87,5	91,67	87,5
МБОУ «СОШ № 61»	26	96,15	100	100	84,62	96,15	100	96,15	100	92,31	100	100	96,15	100	100	69,23	57,69	73,08	84,62	100
МБОУ «СОШ №107»	22	54,55	90,91	95,45	40,91	81,82	81,82	90,91	95,45	95,45	90,91	95,45	95,45	90,91	95,45	90,91	95,45	77,27	90,91	81,82
МБОУ «СОШ №65»	27	59,26	92,59	100	55,56	59,26	74,07	92,59	96,30	100	88,89	88,89	100	88,89	92,59	92,59	66,67	88,89	96,30	100
МБОУ «СОШ №93»	30	36,67	83,33	96,67	53,33	73,33	76,67	73,33	100	100	90	93,33	96,67	96,67	96,67	76,67	66,67	80	96,67	96,67
МНБОУ «Лицей № 104»	47	74,47	100	97,87	82,98	78,72	63,83	95,74	100	100	93,62	91,49	100	100	97,87	80,85	65,96	74,47	91,49	91,49
МБ НОУ «Гимназия №59»	48	50	97,92	100	54,17	93,8	91,67	87,5	100	100	93,8	93,8	97,92	97,92	95,83	87,5	64,58	85,42	93,8	97,92

Название ОУ	К-во уч-ков	Выполнение заданий ДТ-10 по русскому языку, %																		
		2	3	4	5	6	7	8	ИК1	ИК2	ИК3	СК1	СК2	СК3	СК4	ГК1	ГК2	ГК3	ГК4	ФК1
		Максимальный первичный балл за выполнение задания ДТ-10 по русскому языку																		
		1	1	1	1	1	1	1	1	2	3	2	2	3	2	2	2	2	2	2
Школа-интернат РЖД №19	18	94,44	88,89	100	83,33	83,33	94,44	100	100	100	88,89	94,44	94,44	94,44	94,44	83,33	50	94,44	94,44	94,44
МБОУ «СОШ №91»	25	76	92	100	64	92	84	88	100	96	96	96	100	96	100	72	64	76	92	92
МБОУ «СОШ № 56»	27	77,78	92,59	100	85,19	96,30	88,89	96,30	96,30	96,30	100	77,78	88,89	92,59	96,30	74,07	59,26	74,07	88,89	96,30
МБ НОУ «Гимназия №44»	38	44,74	86,84	94,74	44,74	78,95	78,95	97,37	100	100	94,74	100	100	97,37	100	71,05	63,16	76,32	89,47	94,74
МБОУ «СОШ №9»	14	71,43	92,86	100	78,57	50	92,86	92,86	100	100	100	92,86	92,86	78,57	85,71	85,71	64,29	71,43	78,57	85,71
МБОУ «СОШ №49»	23	65,22	100	100	86,96	78,26	73,91	86,96	100	95,65	100	82,61	100	100	100	73,91	56,52	78,26	86,96	91,30
Православная гимназия	6	33,33	100	100	33,33	50	50	100	100	100	100	100	100	100	100	50	83,33	100	100	83,33
МБОУ «СОШ № 64»	24	45,83	87,5	100	58,33	66,67	79,17	87,5	95,83	100	83,33	83,33	95,83	87,5	83,33	83,33	58,33	79,17	70,83	91,67
МБОУ «СОШ №4»	47	38,30	78,72	95,74	29,79	85,11	80,85	85,11	100	97,87	85,11	95,74	100	93,62	97,87	76,60	48,94	72,34	78,72	91,49
МБОУ «СОШ №52»	41	78,05	97,56	97,56	82,93	80,49	92,68	100	100	97,56	97,56	90,24	95,12	90,24	92,68	75,61	63,41	73,17	92,68	95,12
МАОУ "СОШ №81"	46	78,26	91,30	100	80,43	58,70	80,43	95,65	97,83	95,65	95,65	91,30	93,48	91,30	91,30	73,91	58,70	71,74	78,26	97,83
МБОУ «СОШ №8»	21	80,95	100	95,24	76,19	76,19	71,43	85,71	100	100	90,48	95,24	90,48	95,24	95,24	66,67	76,19	66,67	95,24	100
МБОУ «СОШ №2»	24	66,67	70,83	100	29,17	79,17	79,17	75	100	95,83	91,67	95,83	91,67	91,67	91,67	79,17	62,5	87,5	87,5	100
МБ НОУ «Гимназия №48»	34	55,88	91,18	97,06	50	58,82	67,65	85,29	100	97,06	91,18	88,24	97,06	91,18	94,12	70,59	64,71	82,35	85,29	91,18
МБОУ «СОШ №31»	25	48	84	100	52	72	88	80	100	100	88	96	100	96	96	48	48	80	84	92
МБОУ «СОШ № 37»	21	28,57	85,71	95,24	33,33	85,71	95,24	80,95	100	100	90,48	100	100	95,24	100	76,19	38,10	80,95	90,48	100
МБОУ «СОШ №36»	17	17,65	76,47	100	35,29	76,47	82,35	70,59	100	100	100	94,12	100	94,12	100	82,35	58,82	76,47	82,35	88,24
МБОУ «СОШ №77»	17	17,65	94,12	100	11,76	64,71	70,59	76,47	100	100	94,12	94,12	100	94,12	100	82,35	64,71	94,12	94,12	100
МБОУ «СОШ №18»	20	40	65	85	20	75	55	80	100	100	95	80	90	85	95	65	65	95	85	85
МНБОУ «Лицей № 76»	20	70	90	100	75	80	90	90	95	95	85	85	80	85	90	80	55	80	85	100
МБОУ «СОШ №55»	27	44,44	85,19	100	44,44	70,37	66,67	77,78	92,59	96,30	88,89	100	100	100	96,30	62,96	62,96	70,37	92,59	96,30
МБОУ «СОШ №101»	17	88,24	100	100	76,47	52,94	52,94	100	100	100	88,24	88,24	88,24	88,24	88,24	58,82	70,59	76,47	82,35	82,35
МБОУ «Лицей № 27»	25	84	96	100	76	92	92	96	96	100	96	92	100	100	100	60	52	80	96	96
МБОУ «СОШ №94»	21	80,95	100	100	90,48	80,95	80,95	80,95	100	100	95,24	95,24	95,24	95,24	95,24	76,19	47,62	66,67	80,95	100
МБОУ «СОШ №97»	13	46,15	100	100	69,23	61,54	61,54	92,31	92,31	92,31	92,31	84,62	92,31	92,31	100	76,92	46,15	69,23	84,62	100
МБОУ «СОШ № 71»	18	72,22	88,89	100	61,11	50	55,56	94,44	100	100	94,44	88,89	94,44	88,89	94,44	77,78	55,56	77,78	83,33	100
МБОУ «СОШ №41»	42	71,43	90,48	97,62	69,05	80,95	71,43	92,86	95,24	97,62	85,71	85,71	92,86	92,86	88,10	64,29	47,62	71,43	88,10	90,48

Название ОУ	К-во уч-ков	Выполнение заданий ДТ-10 по русскому языку, %																		
		2	3	4	5	6	7	8	ИК1	ИК2	ИК3	СК1	СК2	СК3	СК4	ГК1	ГК2	ГК3	ГК4	ФК1
		Максимальный первичный балл за выполнение задания ДТ-10 по русскому языку																		
		1	1	1	1	1	1	1	1	2	3	2	2	3	2	2	2	2	2	2
МБОУ «СОШ №67»	20	25	80	100	30	95	65	65	90	95	95	100	100	100	100	80	50	80	70	95
МБОУ «СОШ №5»	18	55,56	88,89	94,44	55,56	66,67	61,11	94,44	94,44	100	100	88,89	94,44	83,33	94,44	72,22	44,44	66,67	88,89	100
МБОУ «СОШ № 92»	18	44,44	94,44	94,44	50	77,78	61,11	88,89	100	94,44	100	94,44	100	100	94,44	61,11	33,33	72,22	77,78	100
МБОУ «СОШ №12»	24	62,5	100	100	75	83,33	91,67	95,83	100	100	95,83	91,67	91,67	95,83	95,83	45,83	41,67	70,83	95,83	91,67
МБОУ «СОШ №79»	20	85	100	100	30	85	85	100	100	95	90	95	95	95	95	55	45	55	80	100
МБОУ «СОШ №26»	28	57,14	100	96,43	60,71	75	64,29	92,86	100	100	85,71	85,71	96,43	89,29	100	75	46,43	71,43	85,71	96,43
МБОУ «СОШ № 50»	20	60	85	100	50	80	80	70	95	100	75	90	95	90	95	70	25	60	75	80
МКОУ «Детский дом-школа №95»	11	9,09	72,73	100	18,18	63,64	45,45	81,82	100	100	81,82	100	100	90,91	90,91	54,55	27,27	63,64	81,82	100
МБОУ «СОШ №6»	24	62,5	79,17	91,67	62,5	79,17	75	87,5	100	100	87,5	79,17	83,33	79,17	75	50	25	70,83	83,33	95,83

**при анализе ДТ-10 задание считается выполнено, если обучающиеся получили более 0 баллов за это задание.*

Выводы

Результаты диагностического тестирования десятиклассников в форме основного государственного экзамена по русскому языку в 2020-2021 уч. году являются удовлетворительными. Средний абсолютный показатель составляет 97,42%, а качественный – 67,97% по городу в целом.

Распределение отметок за диагностическое тестирование следующее: отметку «4» получили 38,13% обучающихся, отметку «5» - 29,84%, отметку «3» - 29,45%. Не справились с работой (получили «отметку «2»») 46 человек, что соответствует 2,58% участников ДТ-10.

Максимальный первичный балл за диагностическую работу (33 балла) набрали 73 человека из 30 учреждений, что соответствует 4% от общего количества обучающихся, выполнявших работу.

Можно отметить, что обучающиеся 10 классов показали достаточный уровень и качество знаний, полученных по завершении освоения образовательных программ основного общего образования.

При проведении анализа в разрезе районов города, можно сказать, что успеваемость обучающихся во всех районах находится примерно на одном уровне. Самый низкий показатель по качеству обучения в Кузнецком районе. Наибольшая доля десятиклассников не справившихся с работой в Куйбышевском районе.

Выделяются виды образовательных учреждений (лицеи, гимназии, средние общеобразовательные школы с углубленным изучением предметов), показывающие высокие результаты работ по русскому языку, а также виды учреждений (средние общеобразовательные школы и негосударственные учреждения), обучающиеся которых показывают средние результаты работ.

Из 60 образовательных организаций, в которых обучающиеся писали диагностические работы по русскому языку, 30 учреждений показывают 100% успеваемость по русскому языку (без «2»). В отдельных учреждениях результаты диагностических работ выше средних показателей по городу. Качественный показатель более 90% показывают обучающиеся МБОУ «Гимназия №32» (96%), МБ НОУ «Гимназия №62» (95,45%), МБОУ «СОШ №72» (93,62%), МБ НОУ «Лицей №84» (93,16%). В некоторых учреждениях результаты диагностических работ ниже средних показателей по городу. Стоит отметить, что при 100% успеваемости есть школы, в которых низкий качественный показатель (ниже городского показателя)

При проведении анализа результатов выполнения отдельных заданий или групп заданий диагностической работы по русскому языку в 10 классе, можно сделать вывод, что с выполнением заданий части 2 диагностической работы участники справились успешно. Средний процент выполнения этих заданий составляет от 64,5% процентов и выше. Наиболее хорошо обучающиеся справились с заданиями 3,4,8 (более 90% выполнения). Наименьший процент выполнения приходится на задания 2 и 5 (65,23% и 64,5%).

Следует отметить достаточно высокий процент выполнения части 1 диагностической работы (написание сжатого изложения по прослушанному

тексту). Средний процент выполнения по критериям составляет от 94,29% (ИКЗ – смысловая цельность, речевая связность и последовательность изложения):

Можно констатировать, что у основной массы обучающихся сформировано такое метапредметное умение, как информационная обработка текста: восприятие текста на слух, определение главной и второстепенной информации, отбор лексических и грамматических средств для передачи прослушанной информации.

Анализ результатов выполнения части 3 (сочинение - рассуждение) диагностической работы позволяет сделать вывод о достаточном уровне построения связного монологического письменного высказывания. Средний процент выполнения по критериям составляет от 94,12% (СК1):

Оценка практической грамотности обучающихся и фактической точности его письменной речи производится на основании проверки изложения (часть 1) и сочинения (часть 3) в целом и соответствует достаточному уровню. Средний процент критериев по практической грамотности составляет от 63,38% (ГК2 – соблюдение пунктуационных норм). Соответственно наибольшие затруднения у обучающихся 10 классов вызывает применение пунктуационных правил.

Высокий средний процент выполнения критерия ФК1 (фактическая точность письменной речи) – 95,35% может свидетельствовать об умении концентрировать внимание на содержании исследуемых текстов, на употреблении терминов.

АДРЕСНЫЕ РЕКОМЕНДАЦИИ ПО ВОСПОЛНЕНИЮ ДЕФИЦИТОВ ПРОФЕССИОНАЛЬНОЙ ДЕЯТЕЛЬНОСТИ УЧИТЕЛЕЙ

1. Руководителям ОО:

– проводить внутренний мониторинг образовательных достижений обучающихся с целью выявления дефицитов в освоении образовательной программы основного общего образования по русскому языку с использованием компетентностно-ориентированных заданий не реже 3-х раз в год;

– обеспечить обучение учителей, имеющих профессиональные дефициты, на курсах повышения квалификации в МАОУ ДПО ИПК «Теория и методика обучения русскому языку и литературе в условиях реализации ФГОС общего образования»;

– осуществлять контроль над разработкой и реализацией индивидуальных образовательных маршрутов учащихся с учётом выявленных дефицитов;

– организовать систему консультирования обучающихся и родителей по результатам оценочных процедур.

2. Руководителям методических объединений (ШМО, РМО, ГМО):

– на заседаниях методических объединений всех уровней проанализировать имеющиеся предметные дефициты и определить пути их устранения;

– руководителю городского методического объединения организовать практико-ориентированный семинар для учителей русского языка «Мониторинг освоения образовательной программы обучающимися: цель, принципы, инструментарий».

3. Учителям русского языка:

– провести входное тестирование в сентябре 2021-2022 учебного года с целью выявления предметных дефицитов и организации работы над их преодолением;

– скорректировать календарно-тематические планы с учётом выявленных предметных дефицитов;

– разработать и реализовать индивидуальные образовательные маршруты учащихся с учётом выявленных дефицитов;

– при организации учебной деятельности на уроке связать освоение нового учебного материала и формирование соответствующих планируемых результатов с теми умениями и видами деятельности, которые по результатам диагностического тестирования были выявлены как проблемные поля, дефициты;

– использовать в качестве тренировочных упражнений на уроках русского языка, а также для проведения внутреннего мониторинга образовательных достижений обучающихся материалы открытого банка заданий ОГЭ, открытого банка оценочных средств по русскому языку ФИПИ <http://www.old.fipi.ru/newrubank>

– систематически осуществлять анализ проведённых диагностических (контрольных) работ (анализ должен отражать динамику достижения планируемых результатов освоения образовательной программы основного общего образования по русскому языку, наличие изменений, связанных с ранее выявленными дефицитами);