

*Подготовлена:*

**Сафонова Евгения Анатольевна, проректор по  
НМР МАОУ ДПО ИПК**

**Инкина Светлана Геннадьевна, доцент кафедры  
общего и дополнительного образования МАОУ  
ДПО ИПК, руководитель ГПМО учителей  
начальных классов**

**Отдел мониторинга качества образования МАОУ  
ДПО ИПК**

## **Аналитическая справка по итогам региональной комплексной контрольной работы «Метапредметные результаты» в 4-х классах 2021 г.**

**Цель проведения** региональной комплексной контрольной работы «Метапредметные результаты» – оценка достижения планируемых результатов выпускников начальной школы по междисциплинарным программам «Чтение: работа с информацией» и «Программа формирования универсальных учебных действий», а также для оценки готовности обучающихся к обучению в основной школе на основе определения уровня сформированности метапредметных результатов.

В региональной комплексной контрольной работе «Метапредметные результаты» в 4-х классах (далее – РККР) участвуют все общеобразовательные организации, осуществляющие образовательную деятельность по программам начального общего образования.

Обучающиеся 4-х классов принимают участие в РККР в ОО по месту их обучения. РККР проводится учителями, работающими в данном классе. Контроль проведения РККР осуществляется представителями администрации ОО.

РККР включает один текст и 25 заданий к нему на межпредметной основе. Выполнение заданий предполагает использование учениками предметных знаний и умений, сформированных в процессе изучения математики, русского языка, литературного чтения, окружающего мира, требования к которым не выходят за рамки планируемых результатов стандарта базового уровня.

Время выполнения комплексной работы – два урока. Работа выполнялась в два дня, по одному уроку в день.

**Объектом оценки** в заданиях выступают метапредметные умения.

В 2021 году данная контрольная работа проводится 5-й раз.

В РККР-2021 в г. Новокузнецке приняли участие 5980 обучающихся 4-х классов из 83 общеобразовательных организации (лицеи, гимназии, основные общеобразовательные школы, средние общеобразовательные школы, школы с углубленным изучением отдельных предметов, специальные школы, негосударственные образовательные учреждения, начальная школа – детский сад)

## Участники региональной комплексной контрольной работы в 4-х классах

Количество общеобразовательных организаций – участников РККР	Количество обучающихся 4-х классов – участников РККР
83	5980

Рассмотренные в ходе анализа РККР данные позволяют получить представление об уровне овладения обучающимися 4 классов некоторыми метапредметными способами действий, необходимыми для продолжения обучения. Результаты мониторинга могут использоваться для организации дальнейшей индивидуальной работы с учащимися, а также позволят определить направления совершенствования учебного процесса в образовательных организациях.

Индивидуальные результаты выполнения комплексной работы для каждого ученика представляются как процент от максимального балла за выполнение всей работы. Средний процент выполнения обучающимися заданий РККР по г. Новокузнецку составляет 69,20% (больше на 3,01% по сравнению с областным показателем). Этот параметр является общим показателем успешности сформированности метапредметных способов действия, необходимых для продолжения обучения. Средний первичный балл выполнения РККР по г. Новокузнецку составляет 25,61 (больше на 1,12 по сравнению с областным показателем). Порог выполнения работы в 50% соответствует 19 первичным баллам.

Диаграмма 1

## Средний процент выполнения РККР

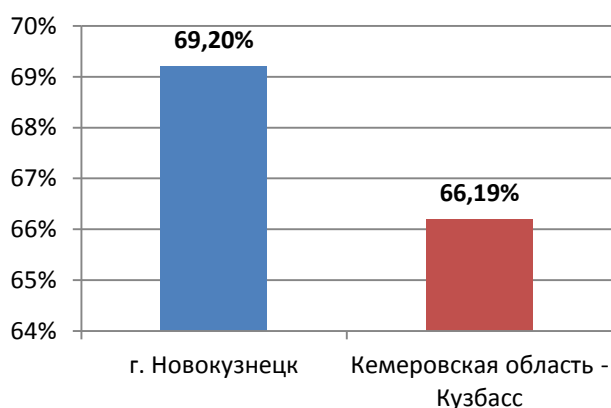


Диаграмма 2

## Средний первичный балл РККР

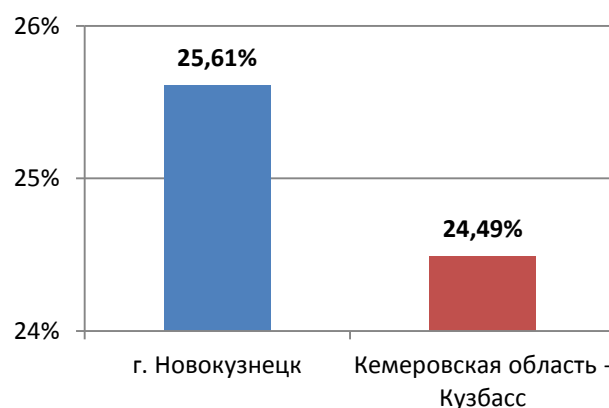


Диаграмма 3

**Распределение первичных баллов РККР-2021**  
**Порог в 50% - 19 баллов**



Максимальное количество первичных баллов равное 37 (100% выполнение работы) набрали 75 учеников, что соответствует доли в 1,3% от общего количества участников РККР.

Таблица 2

**Участники РККР, набравшие максимальный балл**

Образовательная организация	Кол-во участников РККР в 4х классах	Количество участников, набравших максимальный первичный балл (37)
МБНОУ Гимназия № 62	135	11
МБОУ СОШ № 26	95	6
МБОУ Лицей № 34	83	5
МБОУ Гимназия № 10	75	4
МБОУ СОШ № 94	90	4
МБОУ СОШ № 2	91	3
МБОУ СОШ № 6	80	3
МБОУ Лицей № 35	73	3
МБОУ СОШ № 77	86	3
МАОУ СОШ № 99	100	3
МАОУ СОШ № 110	98	3
МБНОУ Лицей № 111	80	3
МБОУ Лицей № 27	124	2
МБОУ СОШ № 65	89	2
МБОУ СОШ № 72 с УИАЯ	72	2
МБОУ Лицей № 104	79	2
МАОУ СОШ № 112 с УИИ	99	2
МБОУ СОШ № 4	99	1
МБОУ СОШ № 5	85	1
МБНОУ Лицей № 11	79	1
МБОУ СОШ № 13	98	1
МБОУ СОШ № 14	122	1
МБОУ СОШ № 18	72	1
МБОУ СОШ № 36	96	1
МБОУ СОШ № 47	81	1
МБНОУ Гимназия № 48	105	1
МБОУ СОШ № 50	93	1

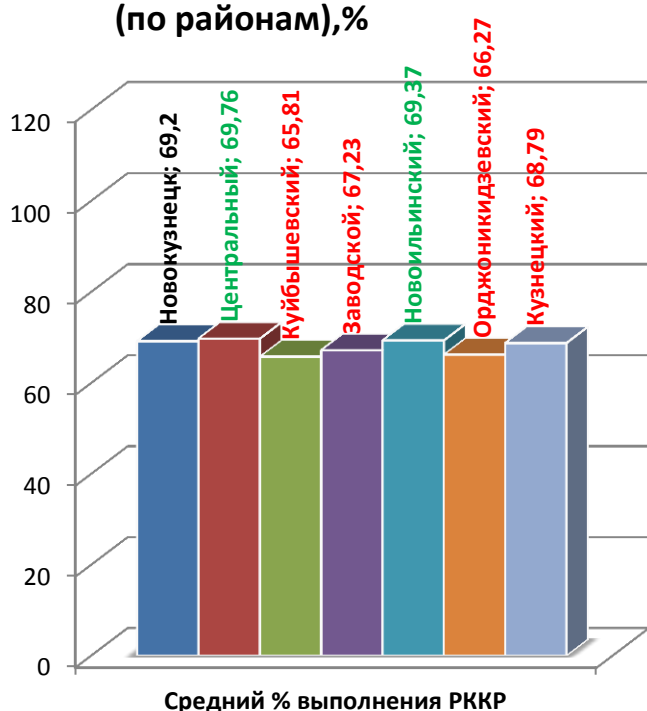
МБОУ СОШ № 56	87	1
МБОУ СОШ № 64	91	1
МБОУ СОШ № 67	109	1
МБОУ СОШ № 107	126	1
<b>Всего:</b>		<b>75</b>

Максимальное количество участников РККР, набравших 37 первичных баллов, являются обучающимися МБНОУ «Гимназия №62» (11 человек из 135), МБОУ «СОШ №26» (6 человек из 95), МБОУ «Лицей №34» (5 человек из 83).

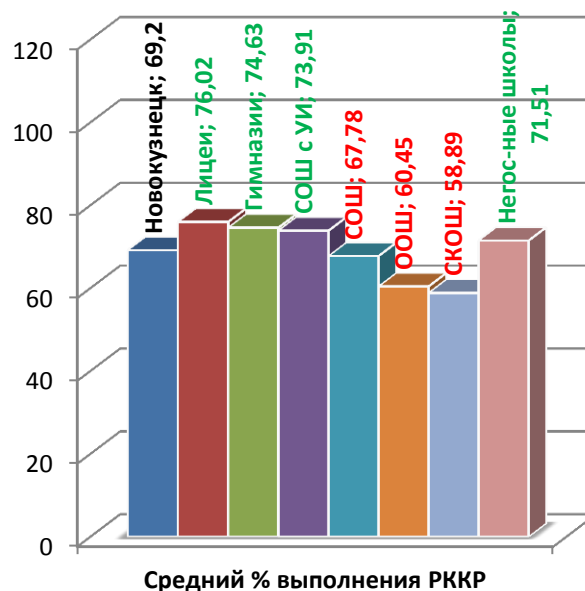
Диаграмма 4

Диаграмма 5

**Результаты РККР  
(по районам),%**



**Результаты РККР  
(по видам ОО,%)**



Районные результаты среднего процента выполнения РККР незначительно отличаются между собой и находятся практически на одном уровне.

При проведении анализа в разрезе видов ОО, такие образовательные организации как лицеи, гимназии, средние общеобразовательные школы с углубленным изучением предметов, негосударственные общеобразовательные учреждения имеют показатели среднего процента выполнения РККР выше городских с разностью от 2,31% до 6,82%.

Минимальный критерий в 50% от максимального балла означает, что ученик имеет недостаточный уровень подготовки для продолжения обучения в основной школе. Если ученик набрал число баллов, превышающее заданный минимальный критерий (более 50%) освоения учебного материала, то можно сделать вывод, что учащийся демонстрирует овладение основными учебными действиями, необходимыми для продолжения образования на следующем уровне обучения.

Диаграмма 6



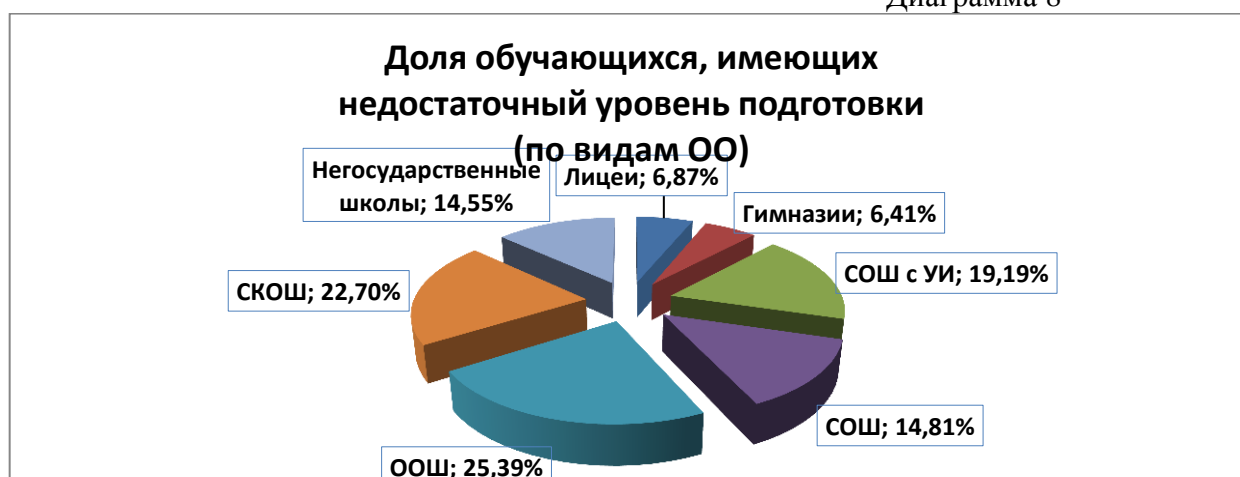
Как видно из представленных данных (диаграмма 6) 13% обучающихся г. Новокузнецка имеют недостаточный уровень готовности для продолжения обучения в основной школе. Можно прогнозировать возникновение у этих учеников трудностей в изучении отдельных предметов в основной школе.

Диаграмма 7



Показатель по недостаточному уровню подготовки четвероклассников выше всего в Заводском районе.

Диаграмма 8



В основных общеобразовательных школах четверть обучающихся имеют недостаточный уровень подготовки (25,39%). В лицеях и гимназиях меньшая доля обучающихся с низким уровнем подготовки (6,5%), у всех остальных видов ОО этот показатель превышает городской равный 13%

Таблица 3

**Результаты РККР в 4-х классах в 2021 году  
(по образовательным организациям)**

ОО	Кол-во участников РККР в 4х классах	Средний балл выполнения РККР	Средний % выполнения РККР	Кол-во участников, имеющих недостаточный уровень подготовки для продолжения обучения в основной школе	Доля участников, имеющих недостаточный уровень подготовки для продолжения обучения в основной школе
<b>Новокузнецк</b>	<b>5980</b>	<b>25,61</b>	<b>69,20</b>	<b>798</b>	<b>13,34</b>
<b>Лицей</b>					
МБНОУ Лицей № 11	79	26,15	70,68	11	13,92
МБНОУ Лицей № 111	80	29,98	81,01	0	0,00
МБОУ Лицей № 27	124	25,43	68,72	20	16,13
МБОУ Лицей № 34	83	30,39	82,12	3	3,61
МБОУ Лицей № 35	73	30,95	83,64	1	1,37
МБОУ Лицей № 46	60	26,22	70,86	9	15,00
МНБОУ Лицей № 76	121	26,07	70,47	6	4,96
МБОУ Лицей № 104	79	29,85	80,67	0	0,00
<b>Гимназии</b>					
МБНОУ Гимназия № 17	69	26,41	71,37	5	7,25
МБНОУ Гимназия № 44	125	27,75	75,01	11	8,80
МБНОУ Гимназия № 48	105	24,36	65,84	18	17,14
МБНОУ Гимназия № 59	95	26,74	72,26	8	8,42
МБНОУ Гимназия № 62	135	31,24	84,44	1	0,74
МБНОУ Гимназия № 70	90	28,04	75,80	9	10,00
МБОУ Гимназия № 10	75	30,29	81,87	2	2,67
МБОУ Гимназия № 32	79	28,92	78,17	0	0,00
МБОУ Гимназия № 73	74	24,77	66,95	2	2,70
<b>СОШ с углубленным изучением предметов</b>					
МАОУ СОШ № 112 с УИИ	99	24,96	67,46	19	19,19
МБОУ СОШ № 72 с УИАЯ	72	29,74	80,37	0	0,00
<b>Средние общеобразовательные школы</b>					
МБОУ СОШ № 101	55	25,18	68,06	7	12,73
МБОУ СОШ № 102	66	25,67	69,37	9	13,64
МБОУ СОШ № 107	126	25,12	67,89	8	6,35
МАОУ СОШ № 110	98	27,40	74,05	3	3,06
МБОУ СОШ № 12	60	22,45	60,68	19	31,67
МБОУ СОШ № 13	98	26,81	72,45	4	4,08
МБОУ СОШ № 14	122	23,89	64,55	28	22,95
МБОУ СОШ № 18	72	24,29	65,65	8	11,11
МБОУ СОШ № 2	91	29,20	78,91	0	0,00
МБОУ СОШ № 22	55	25,67	69,39	6	10,91
МБОУ СОШ № 26	95	29,40	79,46	7	7,37
МБОУ СОШ № 29	98	21,45	57,97	30	30,61
МБОУ СОШ № 31	93	20,37	55,04	43	46,24

ОО	Кол-во участников РККР в 4х классах	Средний балл выполнения РККР	Средний % выполнения РККР	Кол-во участников, имеющих недостаточный уровень подготовки для продолжения обучения в основной школе	Доля участников, имеющих недостаточный уровень подготовки для продолжения обучения в основной школе
МБОУ СОШ № 36	96	26,83	72,52	4	4,17
МБОУ СОШ № 37	60	25,37	68,56	6	10,00
МБОУ СОШ № 4	99	22,64	61,18	29	29,29
МБОУ СОШ № 41	81	23,33	63,06	16	19,75
МБОУ СОШ № 47	81	22,90	61,90	26	32,10
МБОУ СОШ № 49	85	25,05	67,69	7	8,24
МБОУ СОШ № 5	85	25,96	70,17	7	8,24
МБОУ СОШ № 50	93	26,35	71,23	18	19,35
МБОУ СОШ № 52	72	25,60	69,18	9	12,50
МБОУ СОШ № 55	83	27,60	74,60	5	6,02
МБОУ СОШ № 56	87	24,52	66,26	8	9,20
МБОУ СОШ № 6	80	24,49	66,18	17	21,25
МБОУ СОШ № 60	87	22,54	60,92	8	9,20
МБОУ СОШ № 61	93	25,04	67,68	13	13,98
МБОУ СОШ № 64	91	24,05	65,01	19	20,88
МБОУ СОШ № 65	89	26,43	71,42	14	15,73
МБОУ СОШ № 67	109	26,25	70,94	13	11,93
МБОУ СОШ № 69	41	22,51	60,84	13	31,71
МБОУ СОШ № 71	65	24,97	67,48	7	10,77
МБОУ СОШ № 77	86	27,08	73,19	5	5,81
МБОУ СОШ № 79	111	21,40	57,83	38	34,23
МБОУ СОШ № 8	133	24,35	65,82	12	9,02
МАОУ СОШ № 81	96	25,26	68,27	10	10,42
МБОУ СОШ № 9	70	23,97	64,79	7	10,00
МБОУ СОШ № 91	72	23,78	64,26	9	12,50
МБОУ СОШ № 92	48	27,56	74,49	4	8,33
МБОУ СОШ № 93	70	24,71	66,80	6	8,57
МБОУ СОШ № 94	90	24,74	66,88	23	25,56
МБОУ СОШ № 97	70	26,97	72,90	7	10,00
МАОУ СОШ № 99	100	28,56	77,19	3	3,00
МКОУ ДДШ № 95	15	24,13	65,23	4	26,67
МКОУ СШИ № 82	14	26,71	72,20	1	7,14
<b>Основные общеобразовательные школы</b>					
МБОУ ООШ № 1	43	20,95	56,63	9	20,93
МБОУ ООШ № 100	73	22,70	61,35	11	15,07
МБОУ ООШ № 103	53	22,55	60,94	17	32,08
МБОУ ООШ № 16	21	19,33	52,25	10	47,62
МАОУ ООШ № 19	28	24,39	65,93	3	10,71
МБОУ ООШ № 23	19	23,53	63,58	4	21,05
МБОУ ООШ № 24	57	22,58	61,02	11	19,30
МБОУ ООШ № 28	44	24,05	64,99	10	22,73
МБОУ ООШ № 33	27	18,74	50,65	16	59,26
МБОУ ООШ № 43	40	25,35	68,51	2	5,00
МБОУ ООШ № 83	48	20,75	56,08	16	33,33
МБОУ ООШ № 89	17	23,47	63,43	3	17,65
<b>Специальные общеобразовательные школы</b>					
МКОУ Спец. школа № 106	5	21,40	57,84	2	40,00

ОО	Кол-во участников РККР в 4х классах	Средний балл выполнения РККР	Средний % выполнения РККР	Кол-во участников, имеющих недостаточный уровень подготовки для продолжения обучения в основной школе	Доля участников, имеющих недостаточный уровень подготовки для продолжения обучения в основной школе
МКОУ Спец. школа № 30	18	21,94	59,31	4	22,22
МКОУ Ш-И № 38	11	23,00	62,16	0	0,00
МКОУ НШ-ДС № 235	21	20,81	56,24	6	28,57
<b>Негосударственные общеобразовательные учреждения</b>					
АНОО НОШ Интеллект Академия	10	28,00	75,68	1	10,00
ЧОУ Православная гимназия	25	24,92	67,35	5	20,00
ЧОУ Ш-И № 19 ОАО РЖД	22	26,45	71,50	3	13,64

По выполнения РККР наилучшие результаты показали обучающиеся МБНОУ «Гимназия №62» (84,44%), МБОУ «Лицей №35» (83,64%), МБОУ «Лицей №34» (83,64%). Низкий процент выполнения работ имеют обучающиеся МБОУ «ООШ №33» (50,65%), МБОУ «ООШ №16» (52,25%), МБОУ «СОШ №31» (55,04%). В целом у 34 образовательных учреждений из 83 процент выполнения выше среднего по городу.

Можно отметить, что по результатам РККР в городе есть учреждения, в которых все обучающиеся 4х классов имеют достаточный уровень подготовки для продолжения обучения в основной школе - МБОУ «Лицей №104», МБНОУ «Лицей №111», МБОУ «Гимназия №32», МБОУ «СОШ №72 с УИАЯ», МБОУ «СОШ №2», МКОУ «Ш-И №38».

В ходе анализа также выявлено:

- **более 50% обучающихся** имеют недостаточный уровень подготовки в МБОУ «ООШ №33» (59,26%),
- **от 40% до 50% обучающихся** имеют недостаточный уровень подготовки в МБОУ «ООШ №16» (47,62%), МБОУ «СОШ №31» (46,24%), МКОУ «Спец. школа №106» (40%),
- **от 30% до 40% обучающихся** имеют недостаточный уровень подготовки в МБОУ «СОШ №79» (34,23%), МБОУ «ООШ №83» (33,33%), МБОУ «СОШ №47» (32,10%), МБОУ «ООШ №103» (32,08%), МБОУ «СОШ №69» (31,71%), МБОУ «СОШ №12» (31,67%), МБОУ «СОШ №29» (30,61%).
- **от 20% до 30% обучающихся** имеют недостаточный уровень подготовки в МБОУ «СОШ №4» (29,29%), МКОУ «НШ-ДС №235» (28,57%), МКОУ «ДДШ №95» (26,67%), МБОУ «СОШ №94» (25,56%), МБОУ «СОШ №14» (22,95%), МБОУ «ООШ №28» (22,73%), МКОУ «Спец. школа №30» (22,22%), МБОУ «СОШ №6» (21,25%), МБОУ «ООШ №23» (21,05%), МБОУ «ООШ №1» (20,93%), МБОУ «СОШ №64» (20,88%), ЧОУ «Православная гимназия» (20%).



Необходимо разрабатывать индивидуальные образовательные траектории обучающихся, показавших недостаточный уровень подготовки для успешного продолжения обучения на уровне основного общего образования.

Таблица 4

### План региональной комплексной контрольной работы

№ задания	Объект оценки умения	УУД	Тип задания	Макс. балл
<b>Часть I</b>				
1	Умение озаглавливать текст (с опорой на тему или главную мысль)	К	КО	1
2	Деление текста на смысловые части	П	КО	1
3	Составление плана текста (структурирование информации)	П	РО	2
4	Понимание информации, представленной в явном виде	П	ВО	1
5	Анализ информации	П	ВО	1
6	Формулирование и запись главной мысли текста	К	РО	2
7	Поиск информации, необходимой для решения учебной задачи; контроль и коррекция собственной учебной деятельности	П	РО	2
		Р		
8	Объяснение лексического значения слов, используя контекстную информацию	К	КО	1
9	Понимание информации, представленной в тексте в явном виде, использование её для решения учебной задачи	П	КО	2
10	Анализ объектов с выделением существенных признаков	П	КО	2
<b>Часть II</b>				
1	Анализ объектов с выделением существенных признаков	П	КО	2
2	Анализ информации (предложения)	П	КО	1
3	Анализ информации (слова)	П	КО	2
4	Установление связей и отношений	П	КО	2
5	Планирование учебно-практической деятельности	Р	РО	2
6	Преобразование информации	П	РО	1
7	Деятельность по плану; формулирование вопроса	Р	РО	2
		К		
8	Анализ информации(числа)	П	КО	2
9	Установление причинно-следственных связей; планирование учебно-практической деятельности	П	РО	2
		Р		
10	Классификация по заданным основаниям	П	ВО	1
11	Поиск информации, представленной в тексте в неявном виде	П	ВО	1
12	Поиск информации, представленной в тексте в явном виде	П	ВО	1
13	Поиск информации, представленной в тексте в неявном виде	П	ВО	1
14	Поиск информации, представленной в тексте в явном виде	П	ВО	1
15	Анализ информации, формулирование вывода	П	ВО	1
<b>Максимальное количество баллов</b>				<b>37</b>

\* для обозначения типа заданий и видов универсальных учебных действий используются следующие сокращения: **ВО** – задания с выбором ответа; **КО** – задания с кратким ответом; **РО** – задания с развернутым ответом; **П** – познавательное УУД; **К** – коммуникативное УУД; **Р** – регулятивное УУД.

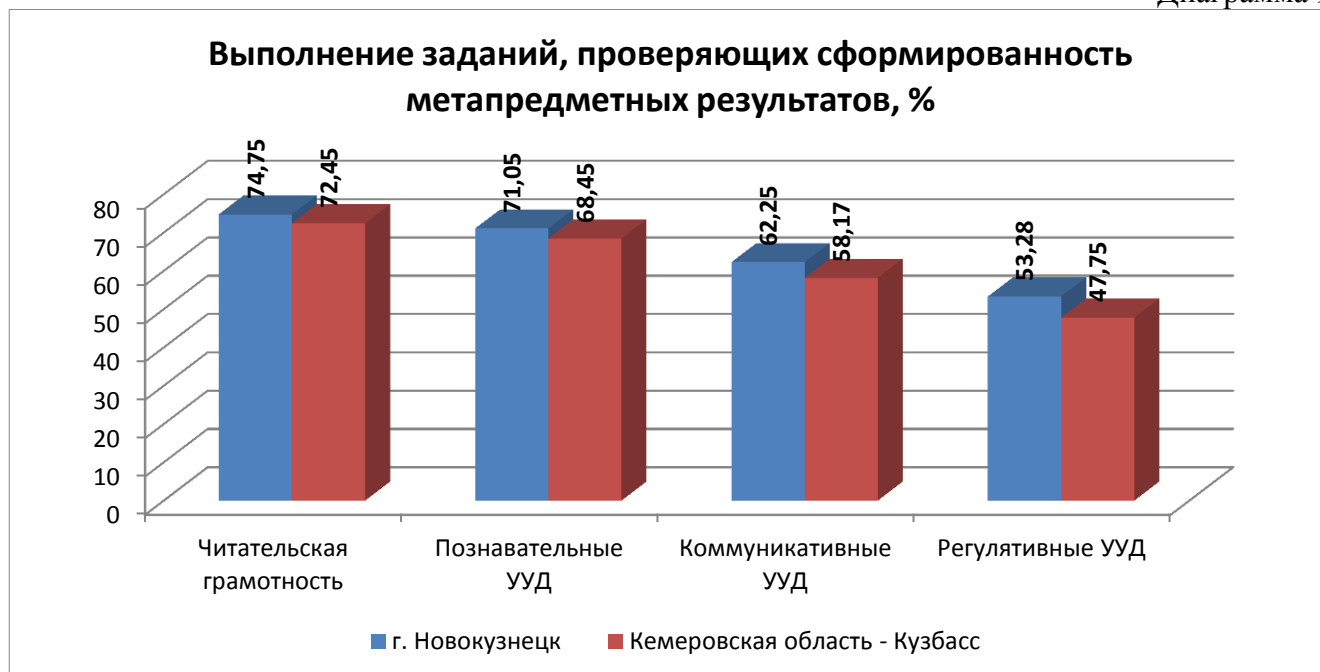
В таблице 5 представлена информация о проценте выполнения заданий, направленных на выявление уровня сформированности читательской грамотности, познавательных, коммуникативных и регулятивных универсальных учебных действий.

Таблица 5

**Выполнение заданий региональной комплексной контрольной работы, проверяющих уровень сформированности метапредметных результатов обучающихся 4 классов, %**

Метапредметные результаты	№№ заданий, проверяющих сформированность метапредметных результатов	% выполнения заданий участниками РККР в г. Новокузнецке
Читательская грамотность	часть I - 1, 2, 3, 4, 5, 6, 7, 8, 9; часть II - 11, 12, 13, 14	74,75
Познавательные УУД	часть I - 2, 3, 4, 5, 7, 9, 10; часть II - 1, 2, 3, 4, 6, 8, 9, 10, 11, 12, 13, 14, 15	71,05
Коммуникативные УУД	часть I - 1, 6, 8; часть II - 7	62,25
Регулятивные УУД	часть I - 7; часть II - 5, 7, 9	53,28

Диаграмма 9

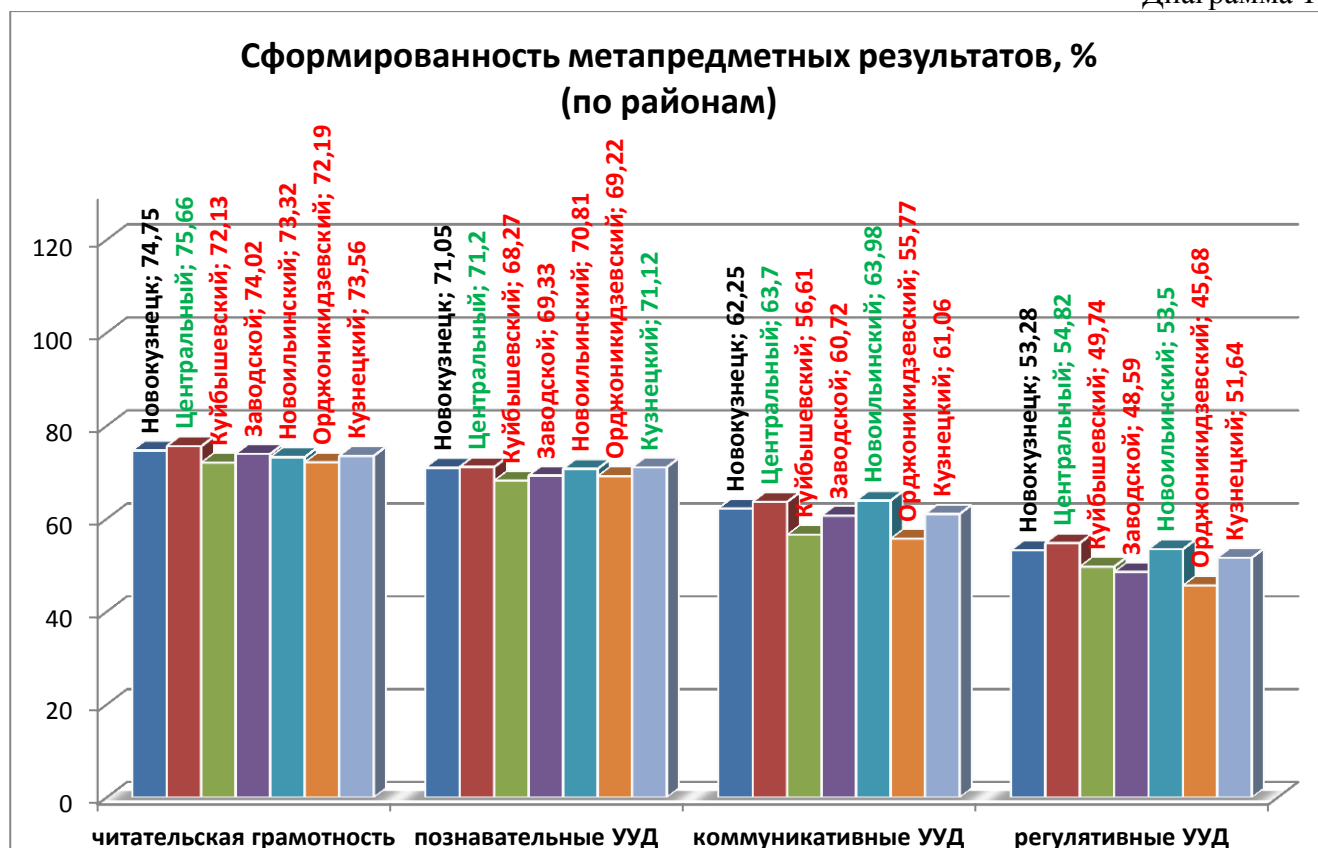


Как видно по представленным данным, наибольшие затруднения у участников региональной комплексной контрольной работы «Метапредметные результаты» вызывают задания, проверяющие сформированность регулятивных и коммуникативных универсальных учебных действий.

### Сформированность метапредметных результатов по итогам РККР-2021, % (по районам)

Районы	Выполнение заданий, проверяющих сформированность метапредметных результатов, %			
	Читательская грамотность, %	Познавательные УУД, %	Коммуникативные УУД, %	Регулятивные УУД, %
<i>Новокузнецк</i>	74,75	71,05	62,25	53,28
Центральный район	75,66	71,2	63,7	54,82
Куйбышевский район	72,13	68,27	56,61	49,74
Заводской район	74,02	69,33	60,72	48,59
Новоильинский район	73,32	70,85	63,98	53,5
Орджоникидзевский район	72,19	69,22	55,77	45,68
Кузнецкий район	73,56	71,12	61,06	51,64

Диаграмма 10

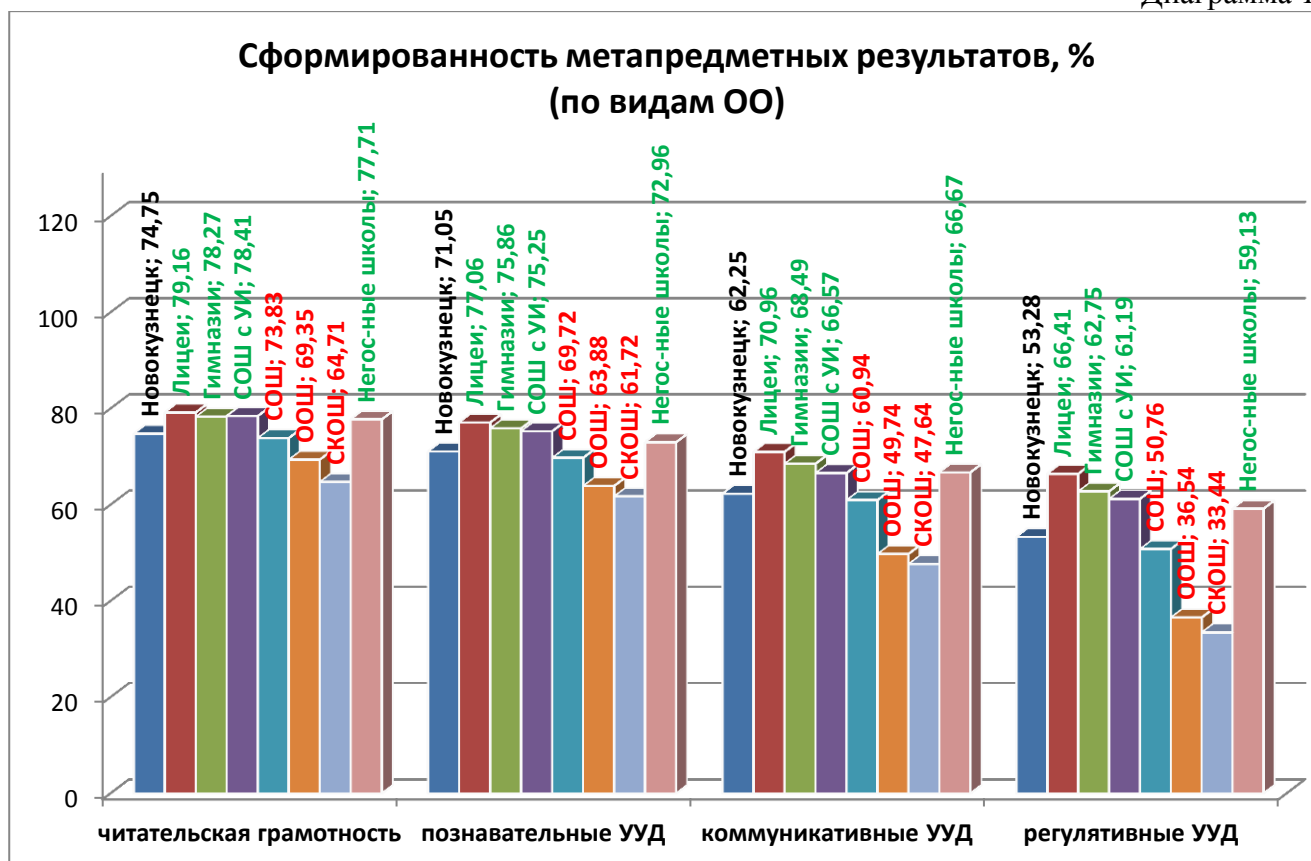


В центральном районе самые высокие показатели сформированности у обучающихся всех метапредметных результатов, они выше городских показателей. В Кузнецком районе хорошо сформированы познавательные УУД, в Новоильинском районе коммуникативные и регулятивные УУД. Стоит отметить, что самый низкий показатель по регулятивным УУД (ниже 50%) в Куйбышевском, Заводском и Орджоникидзевском районах.

### Сформированность метапредметных результатов по итогам РККР-2021, % (по видам ОО)

Виды образовательных организаций	Выполнение заданий, проверяющих сформированность метапредметных результатов, %			
	Читательская грамотность, %	Познавательные УУД, %	Коммуникативные УУД, %	Регулятивные УУД, %
<i>Новокузнецк</i>	74,75	71,05	62,25	53,28
Лицеи	79,16	77,06	70,96	66,41
Гимназии	78,27	75,86	68,49	62,75
СОШ с УИ	78,41	75,25	66,57	61,19
СОШ	73,83	69,72	60,94	50,76
ООШ	69,35	63,88	49,74	36,54
СКОШ	64,71	61,72	47,64	33,44
Негосударственные учреждения	77,71	72,96	66,67	59,13

Диаграмма 11



При рассмотрении сформированности метапредметных результатов в разрезе по видам ОО видно, что обучающиеся лицеев, гимназий, средних общеобразовательных школ с углубленным изучением предметов, негосударственных образовательных учреждений имеют показатели по сформированности читательской

грамотности, познавательных УУД, коммуникативных УУД, регулятивных УУД выше средних по городу. Ученики средних и основных общеобразовательных школ, специальных коррекционных школ имеют низкие показатели по сформированности УУД. Стоит отметить, что в основных общеобразовательных школах и специальных коррекционных школах сформированность коммуникативных и регулятивных УУД находится на низком уровне (ниже 50%).

Таблица 8

**Сформированность метапредметных результатов по итогам РККР-2021, %  
(по образовательным организациям)**

Образовательная организация	Выполнение заданий, проверяющих сформированность метапредметных результатов, %			
	Читательская грамотность, %	Познавательные УУД, %	Коммуникативные УУД, %	Регулятивные УУД, %
<b>Кемеровская область - Кузбасс</b>	72,45	68,45	58,17	47,75
<b>Новокузнецк</b>	74,75	71,05	62,25	53,28
<b>Лицей</b>				
МБНОУ Лицей № 11	76,17	73,16	56,75	61,39
МБНОУ Лицей № 111	85,88	82,37	75,42	68,13
МБОУ Лицей № 104	77,51	81,62	74,47	78,96
МБОУ Лицей № 27	73,10	70,91	62,23	49,80
МБОУ Лицей № 34	85,68	82,22	80,72	75,90
МБОУ Лицей № 35	85,58	82,95	85,16	81,85
МБОУ Лицей № 46	73,04	71,95	66,39	57,29
МНБОУ Лицей № 76	76,28	71,27	66,53	57,95
<b>Гимназии</b>				
МБНОУ Гимназия № 17	73,57	74,71	56,28	48,73
МБНОУ Гимназия № 44	76,75	75,78	69,60	67,30
МБНОУ Гимназия № 48	72,83	66,44	65,56	52,02
МБНОУ Гимназия № 59	77,52	73,79	61,75	59,61
МБНОУ Гимназия № 62	85,84	84,62	82,10	79,63
МБНОУ Гимназия № 70	78,76	76,51	71,11	65,14
МБОУ Гимназия № 10	81,33	83,08	76,67	73,50
МБОУ Гимназия № 32	81,31	78,35	75,95	69,15
МБОУ Гимназия № 73	76,47	69,48	57,43	49,66
<b>СОШ с углубленным изучением предметов</b>				
МАОУ СОШ № 112 с УИИ	75,28	69,42	59,76	50,51
МБОУ СОШ № 72 с УИАЯ	81,54	81,08	73,38	71,88
<b>Средние общеобразовательные школы</b>				
МБОУ СОШ № 101	72,41	70,16	59,70	50,23
МБОУ СОШ № 102	66,49	71,11	59,60	60,04
МБОУ СОШ № 107	69,61	69,98	56,61	52,88
МАОУ СОШ № 110	81,15	76,35	65,31	56,76

Образовательная организация	Выполнение заданий, проверяющих сформированность метапредметных результатов, %			
	Читательская грамотность, %	Познавательные УУД, %	Коммуникативные УУД, %	Регулятивные УУД, %
МБОУ СОШ № 12	68,82	62,53	56,67	47,29
МБОУ СОШ № 13	78,63	74,67	64,46	54,21
МБОУ СОШ № 14	70,59	66,93	58,47	42,11
МБОУ СОШ № 18	73,28	67,29	59,72	45,31
МБОУ СОШ № 2	84,36	79,50	75,09	65,25
МБОУ СОШ № 22	75,40	69,28	72,73	56,59
МБОУ СОШ № 26	84,58	80,51	75,61	71,45
МБОУ СОШ № 29	66,87	59,11	51,70	36,35
МБОУ СОШ № 31	66,67	57,58	45,52	34,41
МБОУ СОШ № 36	77,45	74,03	67,88	51,30
МБОУ СОШ № 37	69,12	70,80	56,67	55,63
МБОУ СОШ № 4	72,07	61,02	61,78	44,19
МБОУ СОШ № 41	70,95	65,09	53,70	48,15
МБОУ СОШ № 47	69,79	63,13	59,26	40,12
МБОУ СОШ № 49	73,84	70,34	59,02	45,74
МБОУ СОШ № 5	81,25	72,58	62,55	50,44
МБОУ СОШ № 50	78,62	72,41	66,31	56,18
МБОУ СОШ № 52	79,33	71,41	61,34	47,05
МБОУ СОШ № 55	78,67	74,74	72,29	63,55
МБОУ СОШ № 56	73,63	70,67	51,34	40,66
МБОУ СОШ № 6	75,81	67,33	68,13	57,19
МБОУ СОШ № 60	69,17	64,21	49,81	42,39
МБОУ СОШ № 61	68,69	71,23	55,20	37,63
МБОУ СОШ № 64	73,37	68,32	51,10	49,04
МБОУ СОШ № 65	74,42	73,69	67,79	57,87
МБОУ СОШ № 67	74,42	72,48	64,83	62,73
МБОУ СОШ № 69	69,73	61,14	60,16	47,56
МБОУ СОШ № 71	72,04	69,55	59,49	51,15
МБОУ СОШ № 77	76,68	73,86	68,80	59,30
МБОУ СОШ № 79	71,86	60,39	53,60	35,81
МБОУ СОШ № 8	71,83	68,55	53,63	45,68
МАОУ СОШ № 81	74,75	72,16	52,78	50,91
МБОУ СОШ № 9	68,74	68,97	47,14	48,21
МБОУ СОШ № 91	75,98	66,33	55,32	43,40
МБОУ СОШ № 92	75,98	75,36	73,96	58,85
МБОУ СОШ № 93	66,22	68,62	59,52	53,93
МБОУ СОШ № 94	71,83	68,20	65,93	45,14
МБОУ СОШ № 97	76,55	75,37	64,05	59,46
МКОУ ДДШ № 95	72,16	65,52	66,67	47,50
МАОУ СОШ № 99	75,94	80,10	64,50	61,88
МКОУ СШИ № 82	82,77	74,88	66,67	52,68

Образовательная организация	Выполнение заданий, проверяющих сформированность метапредметных результатов, %			
	Читательская грамотность, %	Познавательные УУД, %	Коммуникативные УУД, %	Регулятивные УУД, %
<b>Основные общеобразовательные школы</b>				
МБОУ ООШ № 1	64,02	60,38	44,96	38,95
МБОУ ООШ № 100	73,09	64,43	54,34	29,45
МБОУ ООШ № 103	68,04	59,92	64,78	47,64
МБОУ ООШ № 16	68,07	56,16	44,44	21,43
МАОУ ООШ № 19	70,80	70,94	50,60	42,86
МБОУ ООШ № 23	70,28	67,88	43,86	47,37
МБОУ ООШ № 24	62,44	64,61	51,46	45,39
МБОУ ООШ № 28	72,19	68,03	57,20	42,61
МБОУ ООШ № 33	66,23	53,64	44,44	19,44
МБОУ ООШ № 43	78,68	71,12	55,83	50,31
МБОУ ООШ № 83	65,07	59,48	43,75	30,21
МБОУ ООШ № 89	73,36	69,98	41,18	22,79
<b>Специальные общеобразовательные школы</b>				
МКОУ Спец. школа № 106	62,35	62,07	36,67	35,00
МКОУ Спец. школа № 30	66,01	63,60	49,07	28,47
МКОУ Ш-И № 38	66,31	65,20	48,48	23,86
МКОУ НШ-ДС № 235	64,15	55,99	56,35	46,43
<b>Негосударственные образовательные учреждения</b>				
АНОО НОШ Интеллект Академия	80,59	74,14	85,00	70,00
ЧОУ Православная гимназия	77,41	69,66	56,67	50,00
ЧОУ Ш-И № 19 ОАО РЖД	75,13	75,08	58,33	57,39

**Читательская грамотность** у учеников 4-х классов наиболее хорошо сформирована в МБНОУ «Лицей №111» (85,88%), МБНОУ «Гимназия №62» (85,84%), МБОУ «Лицей №34 (85,68%)», МБОУ «Лицей № 35» (85,58%), МБОУ «СОШ №26» (84,58%). Хуже всего справляются с выполнением заданий на читательскую грамотность обучающиеся МКОУ «Спец. школа №106» (62,35%), МБОУ «ООШ №24» (62,44%), МБОУ «ООШ №1» (64,02%), МКОУ «НШ-ДС №235» (64,15%), МБОУ «ООШ №83» (65,07%).

Высокий показатель сформированности **познавательных УУД** показывают ученики МБНОУ «Гимназия №62» (84,62%), МБОУ «Гимназия №10» (83,08%), МБОУ «Лицей №35» (82,95%), МБНОУ «Лицей №111» (82,37%), МБОУ «Лицей №34» (82,22%). Низкие результаты познавательных УУД имеют обучающиеся МБОУ «ООШ №33» (53,64%), МБОУ «ООШ №16» (56,16%), МКОУ «НШ-ДС №235» (55,99%), МБОУ «СОШ №31» (57,58%), МБОУ «СОШ №29» (59,11%).

Хорошую сформированность **коммуникативных УУД** демонстрируют обучающиеся МБОУ «Лицей №35» (85,16%), АНОО «НОШ Интеллект Академия» (85%), «МБНОУ Гимназия №62» (82,1%), МБОУ «Лицей №34» (80,72%),

МБОУ «Гимназия №10» (76,67%). Плохой результат по коммуникативным УУД показывают МКОУ «Спец. школа №106» (36,67%), МБОУ «ООШ №89» (41,18%), МБОУ «ООШ №83» (43,75%), МБОУ «ООШ №23» (43,86%), МБОУ «ООШ №33» (44,44%), МБОУ «ООШ №16» (44,44%).

Наиболее хорошо сформированы **регулятивные УУД** у обучающихся следующих учреждений МБОУ «Лицей №35» (81,85%), МБНОУ «Гимназия №62» (79,63%), МБОУ «Лицей №104» (78,96%), МБОУ «Лицей №34» (75,9%), МБОУ «Гимназия №10» (73,5%). Худший результат имеют обучающиеся МБОУ «ООШ №33» (19,44%), МБОУ «ООШ №16» (21,43%), МБОУ «ООШ №89» (22,79%), МКОУ «Ш-И №38» (23,86%), МКОУ «Спец. школа №30» (28,47%).

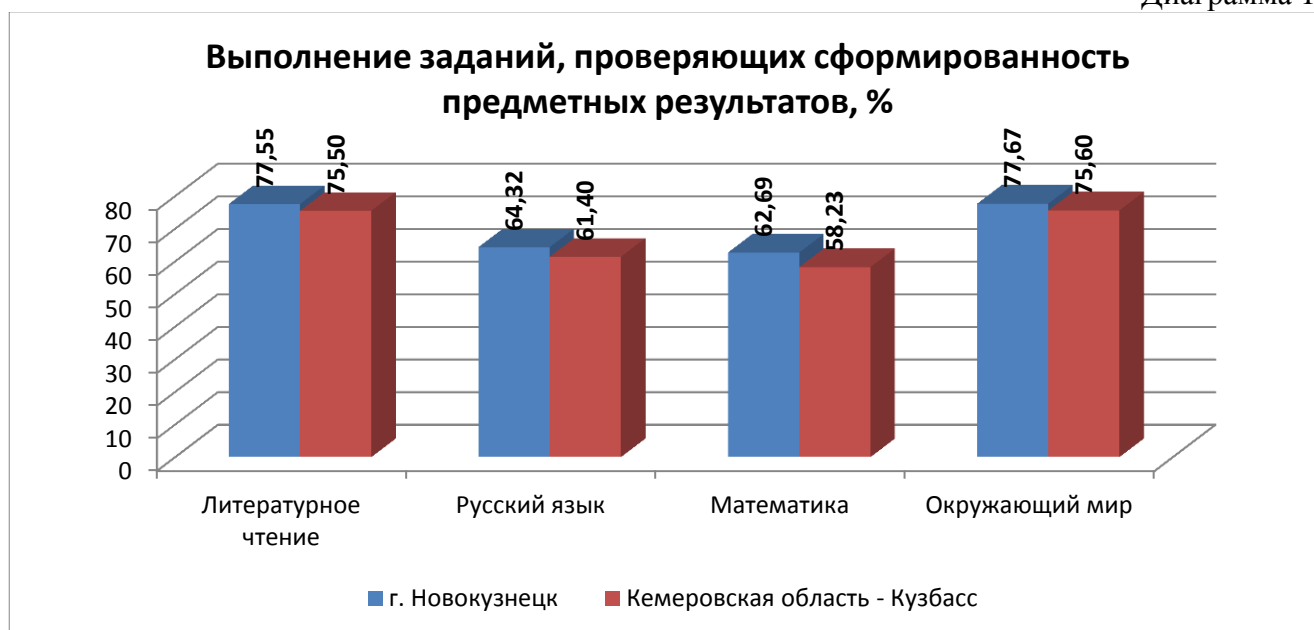
В таблице 9 представлена информация о проценте выполнения заданий, основанных на предметном содержании.

Таблица 9

**Выполнение заданий региональной комплексной контрольной работы, основанных на предметном содержании, обучающимися 4 классов, %**

Учебный предмет	№.№ заданий, проверяющих сформированность предметных результатов	% выполнения заданий участниками РККР в г. Новокузнецке
Литературное чтение	часть I - 1, 2, 3, 4, 5, 6, 9	77,55
Русский язык	часть I - 7, 8, 10; часть II - 1, 2, 3, 15	64,32
Математика	часть II - 4, 5, 6, 7, 8, 9	62,69
Окружающий мир	часть II - 10, 11, 12, 13, 14	77,67

Диаграмма 12



Наибольшие затруднения у участников региональной комплексной контрольной работы «Метапредметные результаты» вызывают задания, направленные на предметное содержание по математике.

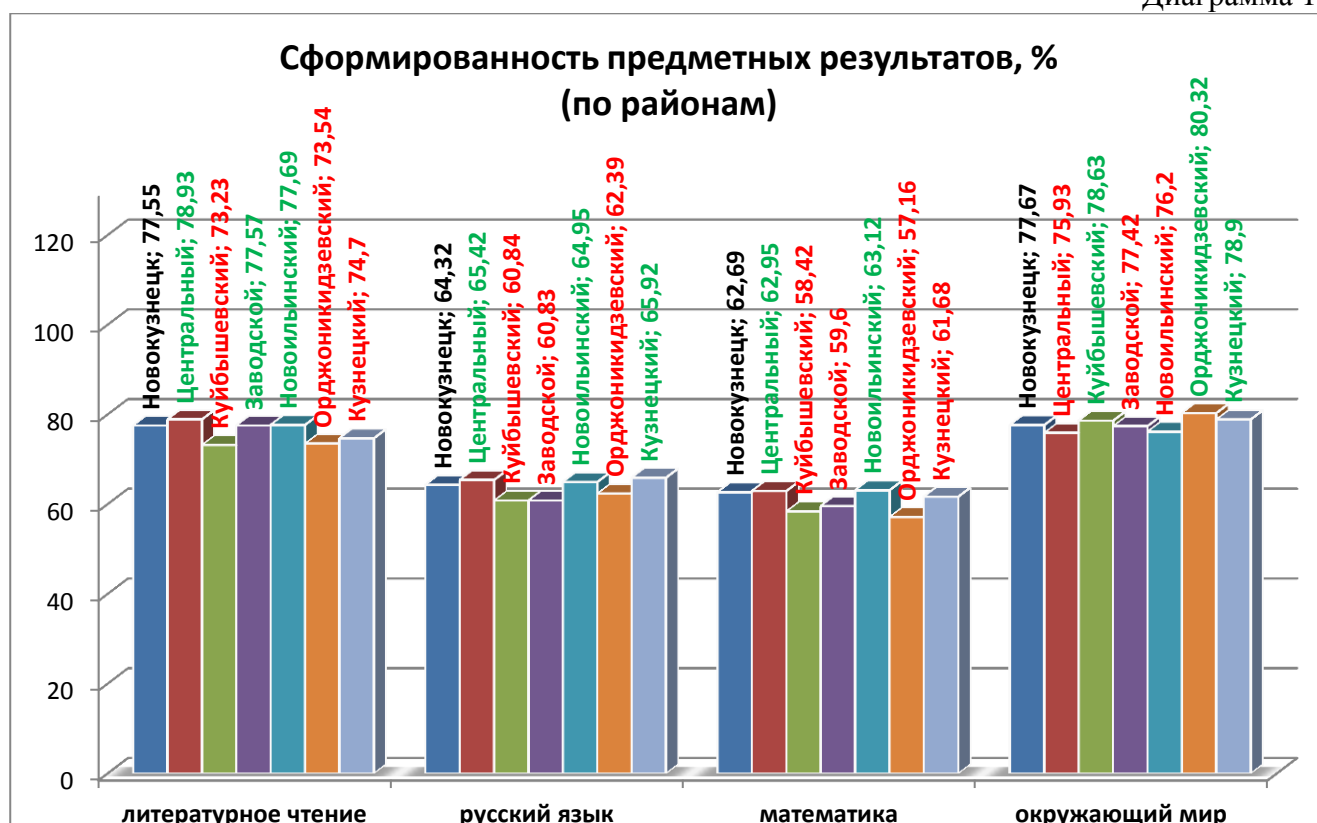
Таблица 10



## Предметные результаты по итогам РККР-2021 (по районам)

Районы	Выполнение заданий, основанных на предметном содержании, %			
	Литературное чтение, %	Русский язык, %	Математика, %	Окружающий мир, %
<i>Новокузнецк</i>	77,55	64,32	62,69	77,67
Центральный район	78,93	65,42	62,95	75,93
Куйбышевский район	73,23	60,84	58,42	78,63
Заводской район	77,57	60,83	59,6	77,42
Новоильинский район	77,69	64,95	63,12	76,2
Орджоникидзевский район	73,54	62,39	57,16	80,32
Кузнецкий район	74,7	65,92	61,68	78,9

Диаграмма 13

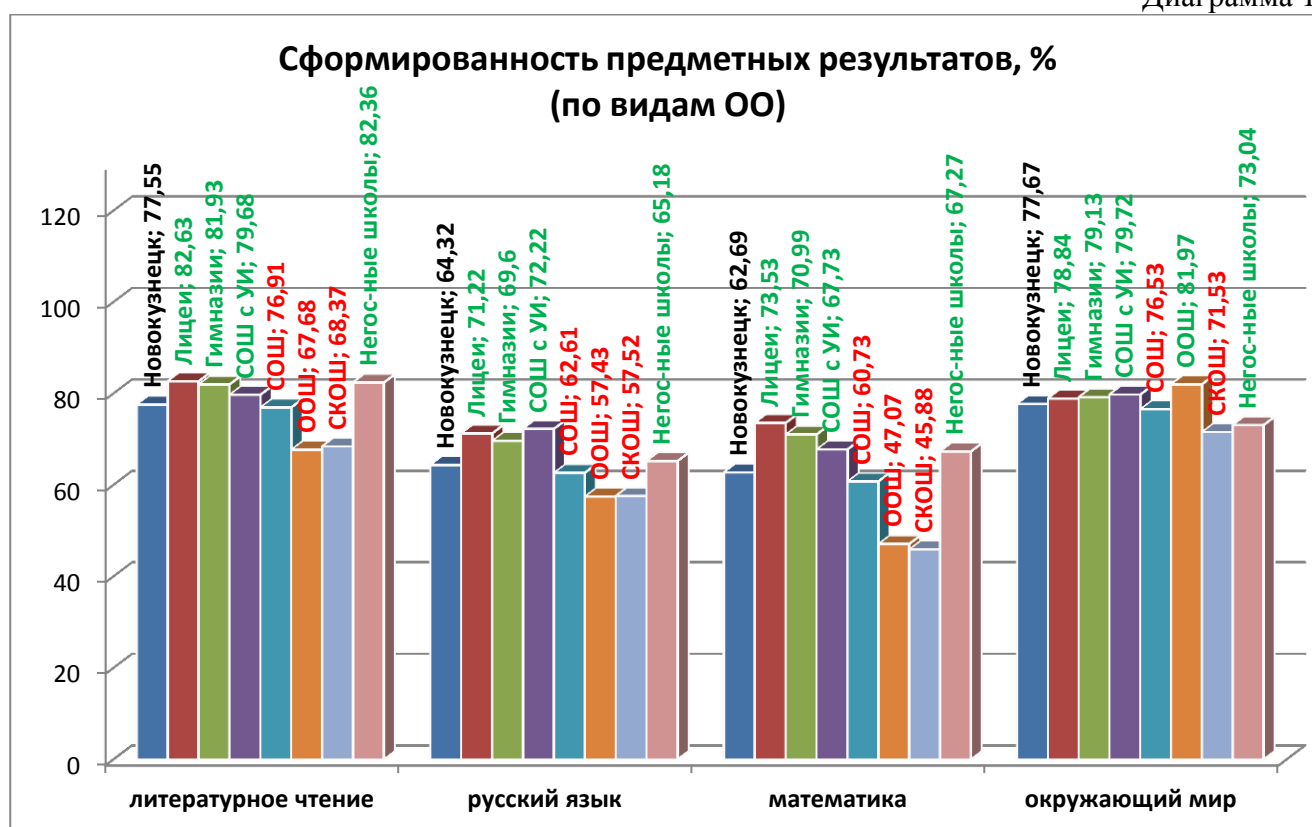


Четвероклассники центрального и новоильинского районов показывают наиболее хорошие результаты по литературному чтению, русскому языку, математике (% выполнения больше городского показателя), но проседают по окружающему миру. В куйбышевском и орджоникидзевском районах обучающиеся наиболее хорошо выполнили только блок заданий по окружающему миру. Ученики заводского района демонстрируют хорошие знания по литературному чтению и, можно сказать, по окружающему миру, т.к. % выполнения заданий окружающего мира незначительно ниже городского показателя (ниже на 0,25%). В кузнецком районе показатели выше городских по русскому языку и окружающему миру.

**Предметные результаты по итогам РККР-2021 ,%**  
(по видам ОО)

Виды образовательных организаций	Выполнение заданий, основанных на предметном содержании, %			
	Литературное чтение, %	Русский язык, %	Математика, %	Окружающий мир, %
<i>Новокузнецк</i>	77,55	64,32	62,69	77,67
Лицеи	82,63	71,22	73,53	78,84
Гимназии	81,93	69,6	70,99	79,13
СОШ с УИ	79,68	72,22	67,73	79,72
СОШ	76,91	62,61	60,73	76,53
ООШ	67,68	57,43	47,07	81,97
СКОШ	68,37	57,52	45,88	71,53
Негосударственные учреждения	82,36	65,18	67,27	73,04

Диаграмма 14



Обучающиеся лицеев, гимназий, средних общеобразовательных школ с углубленным изучением предметов, негосударственных образовательных учреждений показывают знания по литературному чтению, русскому языку, математике, окружающему миру выше средних по городу. Самые высокие показатели по окружающему миру демонстрируют ученики основных общеобразовательных школ. По математике самый низкий процент выполнения заданий (меньше 50%) приходится на основные общеобразовательные школы и специальные коррекционные школы.

**Выполнение заданий региональной комплексной контрольной работы,  
основанных на предметном содержании, обучающимися 4 классов  
по итогам РККР-2021 (в % от числа участников)  
(по образовательным организациям)**

Образовательная организация	Выполнение заданий, проверяющих сформированность предметных результатов, %			
	Литературное чтение, %	Русский язык, %	Математика, %	Окружающий мир, %
<i>Кемеровская область - Кузбасс</i>	75,50	61,40	58,23	75,60
<i>Новокузнецк</i>	77,55	64,32	62,69	77,67
<b>Лицей</b>				
МБНОУ Лицей № 11	78,61	67,09	65,94	73,16
МБНОУ Лицей № 111	88,50	78,30	74,77	85,75
МБОУ Лицей № 104	73,80	79,29	85,50	86,84
МБОУ Лицей № 27	75,81	70,75	57,77	74,19
МБОУ Лицей № 34	89,40	75,68	81,38	83,37
МБОУ Лицей № 35	92,88	73,23	88,04	78,36
МБОУ Лицей № 46	79,50	62,42	68,94	76,33
МНБОУ Лицей № 76	82,56	63,04	65,89	72,73
<b>Гимназии</b>				
МБНОУ Гимназия № 17	77,54	68,91	63,77	81,16
МБНОУ Гимназия № 44	81,92	67,42	75,85	76,00
МБНОУ Гимназия № 48	74,67	58,87	59,83	76,76
МБНОУ Гимназия № 59	80,95	68,04	66,12	77,68
МБНОУ Гимназия № 62	90,74	80,13	84,78	80,59
МБНОУ Гимназия № 70	83,00	70,81	74,14	76,00
МБОУ Гимназия № 10	84,13	78,67	81,94	84,27
МБОУ Гимназия № 32	86,84	70,43	76,99	80,51
МБОУ Гимназия № 73	77,57	63,14	55,53	79,19
<b>СОШ с углубленным изучением предметов</b>				
МАОУ СОШ № 112 с УИИ	76,16	66,02	56,29	77,78
МБОУ СОШ № 72 с УИАЯ	83,19	78,41	79,17	81,67
<b>Средние общеобразовательные школы</b>				
МБОУ СОШ № 101	75,45	66,28	59,83	75,27
МБОУ СОШ № 102	74,24	60,88	74,10	67,88
МБОУ СОШ № 107	72,46	64,65	62,19	78,41
МАОУ СОШ № 110	85,31	66,60	66,51	84,49
МБОУ СОШ № 12	71,50	58,48	52,42	62,00
МБОУ СОШ № 13	81,33	66,70	65,40	82,86
МБОУ СОШ № 14	74,67	56,71	56,63	79,02
МБОУ СОШ № 18	79,44	56,57	59,22	72,22
МБОУ СОШ № 2	83,85	75,12	72,63	91,21
МБОУ СОШ № 22	81,27	61,16	66,45	70,18

Образовательная организация	Выполнение заданий, проверяющих сформированность предметных результатов, %			
	Литературное чтение, %	Русский язык, %	Математика, %	Окружающий мир, %
МБОУ СОШ № 26	85,37	74,45	75,69	86,95
МБОУ СОШ № 29	72,65	49,07	48,89	68,16
МБОУ СОШ № 31	68,28	52,98	38,22	70,32
МБОУ СОШ № 36	81,67	69,79	64,39	78,13
МБОУ СОШ № 37	70,67	60,76	68,94	80,67
МБОУ СОШ № 4	76,77	51,61	51,70	71,92
МБОУ СОШ № 41	73,83	57,58	56,23	68,64
МБОУ СОШ № 47	71,23	59,60	50,28	73,83
МБОУ СОШ № 49	76,47	64,60	58,07	78,12
МБОУ СОШ № 5	83,88	65,45	56,90	82,35
МБОУ СОШ № 50	78,60	68,23	61,97	83,44
МБОУ СОШ № 52	82,64	63,89	59,72	74,72
МБОУ СОШ № 55	86,02	67,58	72,40	72,05
МБОУ СОШ № 56	76,21	59,67	54,34	87,13
МБОУ СОШ № 6	81,88	58,64	62,84	64,50
МБОУ СОШ № 60	67,36	53,29	51,10	86,44
МБОУ СОШ № 61	72,15	63,73	61,97	80,00
МБОУ СОШ № 64	74,62	60,14	54,75	79,12
МБОУ СОШ № 65	79,44	70,38	68,34	64,49
МБОУ СОШ № 67	77,98	63,80	71,73	70,83
МБОУ СОШ № 69	74,39	56,32	52,11	62,93
МБОУ СОШ № 71	71,08	65,59	60,28	80,31
МБОУ СОШ № 77	78,14	70,51	67,86	80,93
МБОУ СОШ № 79	76,58	49,30	42,75	72,25
МБОУ СОШ № 8	72,78	60,29	58,58	80,00
МАОУ СОШ № 81	71,25	60,98	62,31	91,46
МБОУ СОШ № 9	69,71	62,86	57,40	75,43
МБОУ СОШ № 91	78,47	63,89	45,83	77,22
МБОУ СОШ № 92	81,25	67,99	72,35	79,58
МБОУ СОШ № 93	72,14	58,05	68,57	71,43
МБОУ СОШ № 94	79,56	59,29	60,71	71,78
МБОУ СОШ № 97	81,43	66,23	69,22	78,57
МКОУ ДДШ № 95	77,33	64,85	55,76	62,67
МАОУ СОШ № 99	76,20	76,55	75,09	85,20
МКОУ СШИ № 82	83,57	66,23	60,39	88,57
<b>Основные общеобразовательные школы</b>				
МБОУ ООШ № 1	58,84	49,89	46,09	90,23
МБОУ ООШ № 100	73,15	61,15	40,47	84,11
МБОУ ООШ № 103	70,00	53,69	57,46	66,42
МБОУ ООШ № 16	65,71	54,11	26,84	76,19

Образовательная организация	Выполнение заданий, проверяющих сформированность предметных результатов, %			
	Литературное чтение, %	Русский язык, %	Математика, %	Окружающий мир, %
МАОУ ООШ № 19	68,57	68,51	53,57	82,14
МБОУ ООШ № 23	62,63	57,89	54,07	98,95
МБОУ ООШ № 24	65,96	55,34	60,93	63,86
МБОУ ООШ № 28	65,45	62,40	53,10	95,91
МБОУ ООШ № 33	66,30	46,13	29,63	75,56
МБОУ ООШ № 43	78,75	63,64	56,36	85,50
МБОУ ООШ № 83	65,63	54,92	42,99	68,33
МБОУ ООШ № 89	71,18	61,50	43,32	96,47
<b>Специальные коррекционные общеобразовательные учреждения</b>				
МКОУ Спец. школа № 106	64,00	54,55	43,64	84,00
МКОУ Спец. школа № 30	68,89	61,62	43,43	70,00
МКОУ Ш-И № 38	77,27	61,98	47,11	65,45
МКОУ НШ-ДС № 235	63,33	51,95	49,35	66,67
<b>Негосударственные общеобразовательные учреждения</b>				
АНОО НОШ Интеллект Академия	86,00	69,09	76,36	68,00
ЧОУ Православная гимназия	82,00	57,45	58,91	78,40
ЧОУ Ш-И № 19 ОАО РЖД	79,09	69,01	66,53	72,73

Высокий показатель выполняемости заданий РККР основанных на предметном содержании **по литературному чтению** показывают МБОУ «Лицей №35» (92,88%), МБНОУ «Гимназия №62» (90,74%), МБОУ «Лицей №34» (89,4%), МБНОУ «Лицей №111» (88,5%), МБОУ «Гимназия №32» (86,84%). Низкий показатель - МБОУ «ООШ №1» (58,84%), МБОУ «ООШ №23» (62,63%), МКОУ «НШ-ДС №235» (63,33%), МКОУ «Спец. школа №106» (64%), МБОУ «ООШ №28» (65,45%).

**По русскому языку** хорошие знания демонстрируют ученики МБНОУ «Гимназия №62» (80,13%), МБОУ «Лицей №104» (79,29%), МБОУ «Гимназия №10» (78,67%), МБОУ «СОШ №72 с УИАЯ» (78,41%), МБНОУ «Лицей №111» (78,3%). Наибольшие затруднения при выполнении блока заданий по русскому языку у обучающихся МБОУ «ООШ №33» (выполнение 46,13%), МБОУ «СОШ №29» (49,07%), МБОУ «СОШ №79» (49,3%), МБОУ «ООШ №1» (49,89%), МБОУ «СОШ №4» (51,61%).

По предметному содержанию **математики** высокие показатели у обучающихся МБОУ «Лицей №35» (88,04%), МБОУ «Лицей №104» (85,5%), МБНОУ «Гимназия №62» (84,78%), МБОУ «Гимназия №10» (81,94%), «МБОУ Лицей №34» (81,38%). Плохой процент выполнения заданий математического содержания у обучающихся МБОУ «ООШ №16» (26,84%), МБОУ «ООШ №33» (29,63%), МБОУ «СОШ №31» (38,22%), МБОУ «ООШ №100» (40,47%), МБОУ «СОШ №79» (42,75%).

При выполнении заданий **по окружающему миру** наиболее хорошо справились ученики МБОУ «ООШ №23» (98,95%), МБОУ «ООШ №89» (96,47%),

МБОУ «ООШ №28» (95,91%), МАОУ «СОШ №81» (91,46%), МБОУ «СОШ №2» (91,21%). Плохой результат у МБОУ «СОШ №12» (62%), МКОУ «ДДШ №95» (62,67%), МБОУ «СОШ №69» (62,93%), МБОУ «ООШ №24» (63,86%), МБОУ «СОШ №65» (64,49%).

При анализе итогов региональной комплексной работы рассмотрена успешность выполнения каждого отдельного задания с целью выявления «западающих» конкретизированных умений.

Таблица 13

**Статистика выполнения заданий.**

Часть	Номер задания	Выполнили задание (первичный балл за задание больше нуля), чел.	Не выполнили задание (первичный балл за задание равен нулю), чел.	Не приступили к выполнению задания, чел.	Решаемость задания, %
Часть I	1	5669	298	13	94,8
	2	5410	564	6	90,47
	3	5334	617	29	89,2
	4	5517	462	1	92,23
	5	5575	394	11	93,23
	6	3905	2024	51	65,30
	7	3945	2008	27	65,97
	8	4586	1339	55	76,69
	9	5585	389	6	93,4
	10	5052	901	26	84,48
Часть II	1	3436	2461	80	57,49
	2	5153	801	26	86,17
	3	5351	579	50	89,48
	4	4361	1588	31	72,93
	5	4191	1725	64	70,08
	6	4604	1335	41	76,99
	7	3255	2416	309	54,43
	8	5447	514	19	91,09
	9	3406	2417	157	56,96
	10	4246	1728	6	71
	11	5290	677	13	88,46
	12	4578	1397	5	76,56
	13	4635	1341	4	77,51
	14	4472	1501	7	74,78
	15	4855	1114	7	81,19

Диаграмма 15

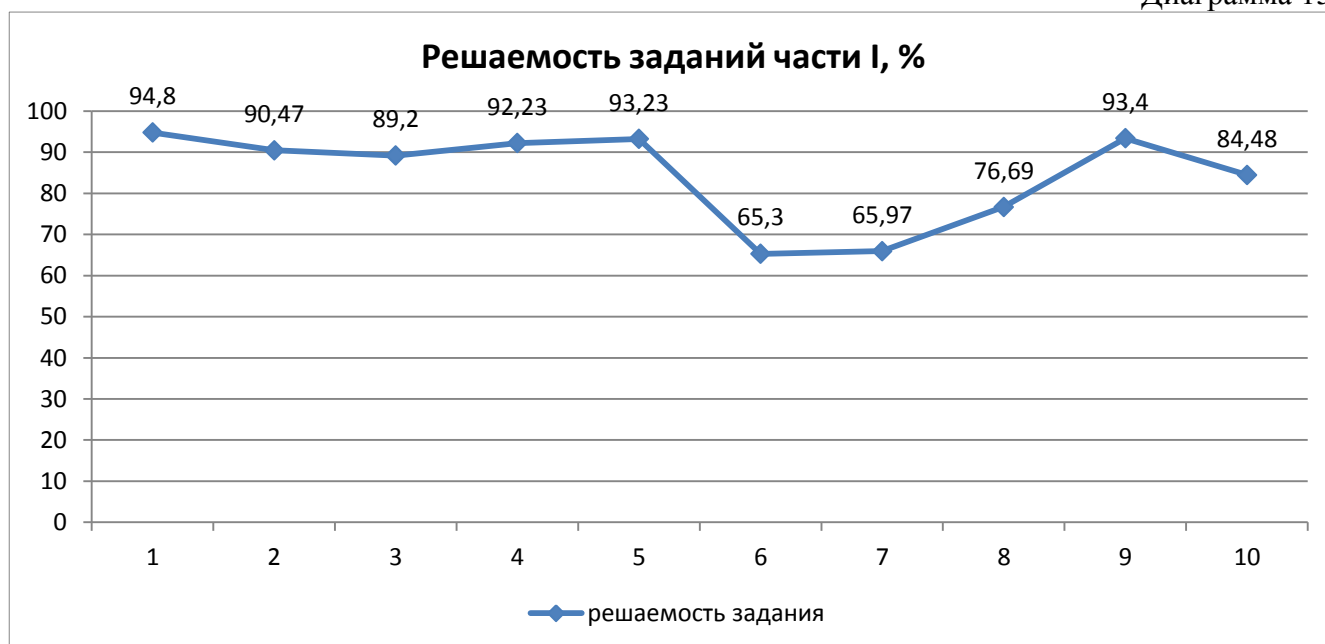
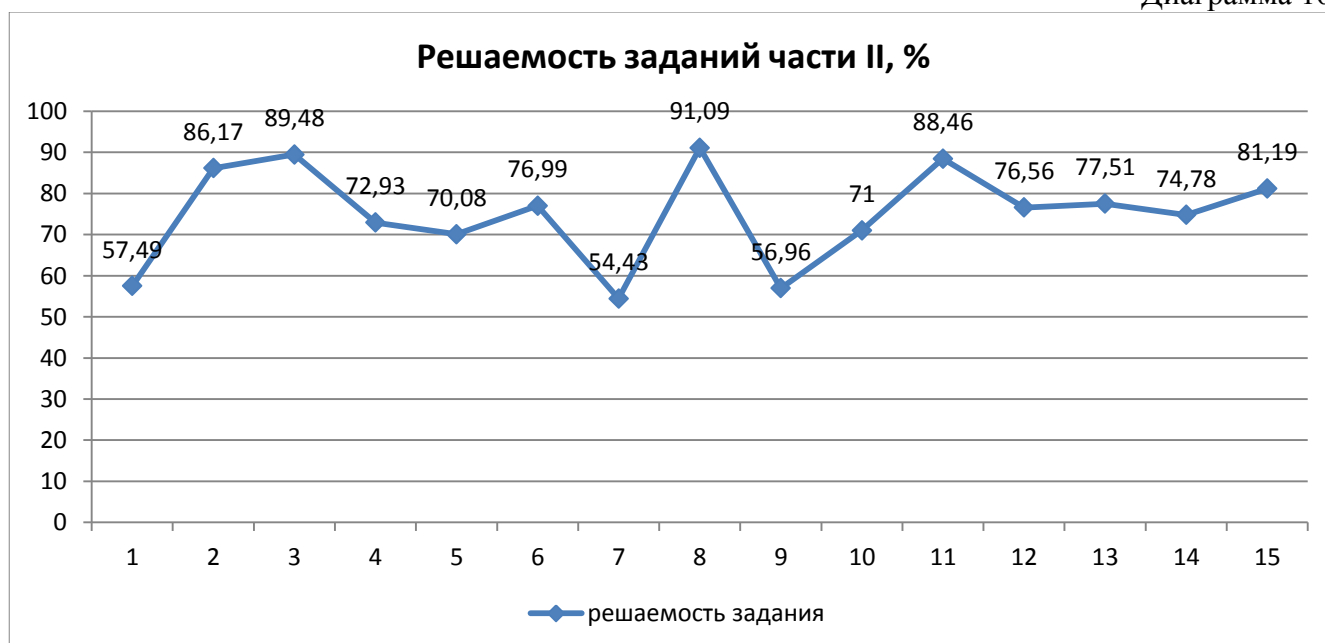


Диаграмма 16



Из представленных данных видно, что высокий процент решаемости (более 90%) имеют задания 1, 2, 4, 5, 9 части I и задание 8 части II. В целом можно сказать, что учащиеся хорошо умеют работать с текстом: озаглавливать текст, делить его на смысловые части, понимать информацию, представленную в явном виде, анализировать информацию, использовать информацию, представленную в тексте в явном виде, для решения учебной задачи.

Наибольшие затруднения при решении части I вызывают у обучающихся 4-х классов задания 6, 7, 8, они направлены на проверку умений формулировать и записывать главную мысль текста, искать информацию, необходимую для решения учебной задачи, контролировать и корректировать собственную учебную дея-

тельность, объяснять лексическое значение слов, используя контекстную информацию.

При решении части II «западающими» являются задания 1,7, 9 части II, эти задания оценивают умение анализировать объекты с выделением существенных признаков, проводить деятельность по плану, формулировать вопросы, устанавливать причинно-следственные связи, планировать учебно - практическую деятельность.

## **Выводы по итогам РККР – 2021.**

1. В РККР-2021 в г. Новокузнецке приняли участие 5980 обучающихся 4-х классов из 83 общеобразовательных организаций.

2. Средний процент выполнения обучающимися заданий РККР по г. Новокузнецку составляет 69,20% (больше на 3,01% по сравнению с областным показателем). Этот параметр является общим показателем успешности сформированности метапредметных способов действия, необходимых для продолжения обучения.

Районные результаты среднего процента выполнения РККР незначительно отличаются между собой и находятся практически на одном уровне.

При проведении анализа в разрезе видов ОО, такие образовательные организации как лицеи, гимназии, средние общеобразовательные школы с углубленным изучением предметов, негосударственные общеобразовательные школы имеют показатели среднего процента выполнения РККР выше городских с разностью от 2,31% до 6,82%.

По выполнения РККР наилучшие результаты показали обучающиеся МБНОУ «Гимназия №62» (84,44%), МБОУ «Лицей №35» (83,64%), МБОУ «Лицей №34» (83,64%). Низкий процент выполнения работ имеют обучающиеся МБОУ «ООШ №33» (50,65%), МБОУ «ООШ №16» (52,25%), МБОУ «СОШ №31» (55,04%). В целом у 34 образовательных учреждений из 83 процент выполнения выше среднего по городу.

3. Средний первичный балл выполнения РККР по г. Новокузнецку составляет 25,61 (больше на 1,12 по сравнению с областным показателем). Максимальное количество первичных баллов равное 37 набрали 75 учеников, что соответствует доли в 1,3% от общего количества участников РККР.

4. Среди участников РККР выявлено, что 13% обучающихся находятся в «зоне риска», они имеют недостаточный уровень готовности к обучению в основной школе. В «зону риска» входят обучающиеся, которые выполнили задания РККР менее, чем на 50%, а также четвероклассники, едва преодолевшие минимальный порог в 50%. Можно прогнозировать у таких учеников возникновение трудностей в изучении отдельных предметов в основной школе.

В основных общеобразовательных школах четверть обучающихся имеют недостаточный уровень подготовки (25,39%). В лицеях и гимназиях самая маленькая доля обучающихся с низким уровнем подготовки (6,5%), у всех остальных видов ОО этот показатель превышает городской равный 13%.



Можно отметить, что по результатам РККР в городе есть учреждения, в которых все обучающиеся 4х классов имеют достаточный уровень подготовки для продолжения обучения в основной школе - МБОУ «Лицей №104», МБНОУ «Лицей №111», МБОУ «Гимназия №32», МБОУ «СОШ №72 с УИАЯ», МБОУ «СОШ №2», МКОУ «Ш-И №38».

В ходе анализа также выявлено, что **более 50% обучающихся** имеют недостаточный уровень подготовки в МБОУ «ООШ №33» (59,26%),

5. При анализе выполнения заданий проверяющих уровень сформированности метапредметных результатов обучающихся 4-х классов, наибольшие затруднения у участников вызывают задания, проверяющие сформированность регулятивных и коммуникативных универсальных учебных действий.

В центральном районе самые высокие показатели сформированности у обучающихся всех метапредметных результатов, они выше городских показателей. В Кузнецком районе хорошо сформированы познавательные УУД, в Новоильинском районе коммуникативные и регулятивные УУД. Стоит отметить, что самый низкий показатель по регулятивным УУД (ниже 50%) в Куйбышевском, Заводском и Орджоникидзевском районах.

При рассмотрении сформированности метапредметных результатов в разрезе по видам ОО видно, что обучающиеся лицеев, гимназий, средних общеобразовательных школ с углубленным изучением предметов, негосударственных образовательных учреждений имеют показатели по сформированности читательской грамотности, познавательных УУД, коммуникативных УУД, регулятивных УУД выше средних по городу. Ученики средних и основных общеобразовательных школ, специальных коррекционных школ имеют низкие показатели по сформированности УУД. Стоит отметить, что в основных общеобразовательных школах и специальных коррекционных школах сформированность коммуникативных и регулятивных УУД находится на низком уровне (ниже 50%).

	<b>Высокая сформированность</b>	<b>Низкая сформированность</b>
Читательская грамотность	МБНОУ «Лицей №111» (85,88%) МБНОУ «Гимназия №62» (85,84%) МБОУ «Лицей №34 (85,68%)»	МКОУ «Спец. школа №106» (62,35%) МБОУ «ООШ №24» (62,44%) МБОУ «ООШ №1» (64,02%)
Познавательные УУД	МБНОУ «Гимназия №62» (84,62%) МБОУ «Гимназия №10» (83,08) МБОУ «Лицей №35» (82,95%)	МБОУ «ООШ №33» (53,64%) МБОУ «ООШ №16» (56,16%) МКОУ «НШ-ДС №235» (55,99%)
Коммуникативные УУД	МБОУ «Лицей №35» (85,16%) АНОО «НОШ Интеллект Академия» (85%) «МБНОУ Гимназия №62» (82,1%)	МКОУ «Спец. школа №106» (36,67%) МБОУ «ООШ №89» (41,18%) МБОУ «ООШ №83» (43,75%)
Регулятивные УУД	МБОУ «Лицей №35» (81,85%) МБНОУ «Гимназия №62» (79,63%) МБОУ «Лицей №104» (78,96%)	МБОУ «Лицей №35» (81,85%) МБНОУ «Гимназия №62» (79,63%) МБОУ «Лицей №104» (78,96%)

6. При анализе выполнения заданий РККР, основанных на предметном содержании, обучающихся 4-х классов, наибольшее затруднение вызывают задания, направленные на предметное содержание по математике.

Четвероклассники центрального и новоильинского районов показывают наиболее хорошие результаты по литературному чтению, русскому языку, мате-

матике (% выполнения больше городского показателя), но проседают по окружающему миру. В куйбышевском и орджоникидзевском районах обучающиеся наиболее хорошо выполнили только блок заданий по окружающему миру. Ученики заводского района демонстрируют хорошие знания по литературному чтению и, можно сказать, по окружающему миру, т.к. % выполнения заданий окружающего мира незначительно ниже городского показателя (ниже на 0,25%). В кузнецком районе показатели выше городских по русскому языку и окружающему миру.

Обучающиеся лицеев, гимназий, средних общеобразовательных школ с углубленным изучением предметов, негосударственных образовательных учреждений показывают знания по литературному чтению, русскому языку, математике, окружающему миру выше средних по городу. Самые высокие показатели по окружающему миру демонстрируют ученики основных общеобразовательных школ. По математике самый низкий процент выполнения заданий (меньше 50%) приходится на основные общеобразовательные школы и специальные коррекционные школы.

	<b>Высокие предметные результаты (% выполнения)</b>	<b>Низкие предметные результаты (% выполнения)</b>
Литературное чтение	МБОУ «Лицей №35» (92,88%) МБНОУ «Гимназия №62» (90,74%) МБОУ «Лицей №34» (89,4%)	МБОУ «ООШ №1» (58,84%) МБОУ «ООШ №23» (62,63%) МКОУ «НШ-ДС №235» (63,33%)
Русский язык	МБНОУ «Гимназия №62» (80,13%) МБОУ «Лицей №104» (79,29%) МБОУ «Гимназия №10» (78,67%)	МБОУ «ООШ №33» (46,13%) МБОУ «СОШ №29» (49,07%) МБОУ «СОШ №79» (49,3%)
Математика	МБОУ «Лицей №35» (88,04%) МБОУ «Лицей №104» (85,5%) МБНОУ «Гимназия №62» (84,78%)	МБОУ «ООШ №16» (26,84%) МБОУ «ООШ №33» (29,63%) МБОУ «СОШ №31» (38,22%)
Окружающий мир	МБОУ «ООШ №23» (98,95%) МБОУ «ООШ №89» (96,47%) МБОУ «ООШ №28» (95,91%)	МБОУ «СОШ №12» (62%) МКОУ «ДДШ №95» (62,67%) МБОУ «СОШ №69» (62,93%)

7. При рассмотрении успешности выполнения каждого отдельного задания высокий процент решаемости (более 90%) имеют задания 1, 2, 4, 5, 9 части I и задание 8 части 2. В целом можно сказать, что учащиеся хорошо умеют работать с текстом: озаглавливать текст, делить его на смысловые части, понимать информацию, представленную в явном виде, анализировать информацию, использовать информацию, представленную в тексте в явном виде, для решения учебной задачи.

Наибольшие затруднения при решении части I вызывают у обучающихся 4-х классов задания 6, 7, 8, они направлены на проверку умений формулировать и записывать главную мысль текста, искать информацию, необходимую для решения учебной задачи, контролировать и корректировать собственную учебную деятельность, объяснять лексическое значение слов, используя контекстную информацию.

При решении части II «западающими» являются задания 1, 7, 9 части II, эти задания оценивают умение анализировать объекты с выделением существенных признаков, проводить деятельность по плану, формулировать вопросы, устанавли-

ливать причинно-следственные связи, планировать учебно - практическую деятельность.

8. Результаты мониторинга могут использоваться для организации дальнейшей индивидуальной работы с учащимися, а также позволят определить направления совершенствования учебного процесса в образовательных организациях.

## **АДРЕСНЫЕ РЕКОМЕНДАЦИИ ПО ВОСПОЛНЕНИЮ ДЕФИЦИТОВ В ПРОФЕССИОНАЛЬНОЙ ДЕЯТЕЛЬНОСТИ УЧИТЕЛЕЙ**

### **I. Для руководителей образовательных организаций:**

1. Использовать результаты РККР для организации дальнейшей индивидуальной работы с учащимися, а также для определения направления совершенствования учебного процесса в образовательных организациях.

2. Провести разъяснительную работу с родителями (законными представителями) обучающихся по результатам РККР, разработать план взаимодействия по сопровождению обучающихся, показавших недостаточный уровень подготовки для успешного продолжения обучения на уровне основного общего образования.

3. Для устранения профессиональных затруднений и повышения профессиональной подготовки учителей начальных классов обеспечить повышение квалификации учителей начальных классов по следующим дополнительным профессиональным программам, реализуемых на базе МАОУ ДПО ИПК г. Новокузнецка:

- «Подготовка обучающихся начальных классов к ВПР»;
- «ФГОС НОО: современные подходы к обучению младших школьников»;
- «Формирующее оценивание как инструмент образовательной деятельности учителя начальных классов в условиях реализации ФГОС НОО».

### **II. Для руководителей методических объединений (ГМО, РМО и ШМО учителей начальных классов):**

1. Провести анализ результатов РККР с целью выявления обучающихся, находящихся в «зоне риска» (на уровне района, образовательной организации).

2. Выявить дефициты профессиональной деятельности учителей начальных классов, наметить пути восполнения дефицитов.

3. Ознакомить учителей-предметников, которые планируют обучать участников РККР4- 2021 в 5-х классах в 2021-2022 уч.году, с результатами данной контрольной работы.

4. Организовать работу по диссеминации лучших педагогических практик учителей начальных классов.

5. Руководителю ГМО запланировать проведение практико-ориентированного семинара «Построение индивидуального образовательного маршрута школьника как средство формирования регулятивных УУД».

### **III. Для учителей начальных классов:**

1. Разработать индивидуальные образовательные маршруты для обучающихся, показавших недостаточный уровень подготовки для успешного продолжения обучения на уровне основного общего образования.

2. Использовать современные приемы и методы формирования и оценивания метапредметных результатов освоения обучающимися основной образовательной программы начального общего образования.

3. Для преодоления затруднений учащихся в рамках изучения учебных предметов «Окружающий мир», «Литературное чтение», «Русский язык», «Математика» включать задания на формирование умений:

– формулировать и записывать главную мысль текста, искать информацию, необходимую для решения учебной задачи, контролировать и корректировать собственную учебную деятельность, объяснять лексическое значение слов, используя контекстную информацию;

– анализировать объекты с выделением существенных признаков, проводить деятельность по плану, формулировать вопросы, устанавливать причинно-следственные связи, планировать учебно - практическую деятельность.

4. При подготовке к РККР использовать банк заданий на сайтах:

– ВПР (<https://ru-vpr.ru/4-klass>)

– ГКУ «Кузбасский центр мониторинга качества образования» (<http://www.ocmko.ru/phocadownload/RSOKO/Demo/14.%20Demo%20RKKR%2004%20class.pdf>)

– Группа компаний «Просвещение» ([https://prosv.ru/pages/pisa-bank\\_zadaniy.html](https://prosv.ru/pages/pisa-bank_zadaniy.html))